

Geweld in Nederland

Bureau Driessen
Sociaal Wetenschappelijk Onderzoek

Geweld in Nederland

*Een verkenning van de aard en omvang van geweldsdelicten in de
Nederlandse samenleving*

Geweld in Nederland

**Een verkenning van de aard en omvang van
gewelddelicten in de
Nederlandse samenleving**

Dr. F.M.H.M. Driessen
T.J. Ester MSc
L. Spel BSc

Bureau Driessen
Sociaal Wetenschappelijk Onderzoek
Utrecht 2008

ISBN:

© Bureau Driessen Utrecht

Bureau Driessen
Sociaal Wetenschappelijk Onderzoek
Hiëronymusplantsoen 8
3512 KV Utrecht
tel. : 030-2334779
site : www.bureaudriessen.nl
email : bd@bureaudriessen.nl

Inhoudsopgave

Hoofdstuk 1	Inleiding	1
	Achtergrond	1
	Inleiding	1
	Vraagstelling	5
	Werkwijze	5
Hoofdstuk 2	Processen-verbaal	7
	Samenvatting	12
	Conclusie	12
Hoofdstuk 3	Slachtoffers	14
	Ondervonden delicten, gemelde delicten en delicten met onder- tekend document	14
	Onveiligheidsgevoelens	19
	Letselschade	20
	Samenvatting	21
	Conclusie	22
Hoofdstuk 4	Geweld in specifieke situaties	24
	Geweld in de (semi-)openbare ruimte	24
	Geweld tegen ambtenaren	27
	Geweld op scholen	27
	Geweld in het Openbaar Vervoer	29
	Overvallen	31
	Geweld in de buurt	31
	Huiselijk geweld	31
	Geweld tegen de politie	34
	Racistisch geweld	37
	Samenvatting	38
	Conclusie	39
Hoofdstuk 5	Maatschappelijke ontwikkelingen	41
	Bevolkingssamenstelling	41
	Allochtonen	42
	Vrijtijdsgedrag en alcoholgebruik	44
	Politie en Justitie	47
	Samenvatting	48
	Conclusie	50
Hoofdstuk 6	Discussie	52
	Literatuur	56

Hoofdstuk1

Inleiding

Achtergrond

De Nederlandse Politie maakt zich zorgen over het toenemende geweld in de samenleving. Men wordt veel vaker en met veel heftiger geweld geconfronteerd dan voorheen. Om die reden laat de Politieacademie een onderzoek uitvoeren naar dit geweld en naar de wijze waarop het voorkomen en aangepakt kan worden door de Politie. In dit rapport wordt, als resultaat van een eerste verkennende fase van het onderzoek, de aard en omvang van het geweld in de Nederlandse samenleving nader geanalyseerd aan de hand van bestaand statistisch materiaal.

Inleiding

Afgaande op berichten in de media, lijkt het geweld in de samenleving hand over hand toe te nemen. *'Schrikbarende toename geweld'*¹, *'Elke dag overval op winkel in Amsterdam'*², en *'Zaken in 2007 vaker beroofd'*³ kopten de landelijke dagbladen naar aanleiding van de nieuwjaarsrede in januari 2008 van de Amsterdamse hoofdcommissaris van politie Welten. In zijn nieuwjaarsrede zegt Welten zich grote zorgen te maken over de toename van het geweld op straat en in openbare gelegenheden. De stijging van het aantal voorvallen met geweld, zoals bedreigingen en mishandelingen, bedroeg gemiddeld 11% in 2007⁴. Het aantal overvallen op winkels en andere ondernemingen is in Amsterdam en omgeving met 33% toegenomen. De Amsterdamse Hoofdcommissaris noemt het een schokkende ontwikkeling en vindt het opvallend dat steeds meer mensen ongelooflijk lichtgeraakt zijn: *'De meest onnozele redenen zijn genoeg om agressie op te wekken'*⁵.

Niet alleen in Amsterdam is er sprake van geweldstoename, ook in de andere grote steden is het aantal gevallen van bedreiging en mishandeling en het aantal overvallen toe-

¹ www.ad.nl, 2 januari 2008.

² www.telegraaf.nl; nrc.nl; trouw.nl, 2 januari 2008.

³ www.parool.nl, 2 januari 2008.

⁴ www.nrc.nl, 2 januari 2008.

⁵ www.politie-amsterdam-amstelland.nl, 1 januari 2008 nieuwjaarsrede Korpschef Welten.

genomen, zo bericht de Volkskrant¹. Zelfs op het platteland nemen de geweldsincidenten toe. Zo vermeldt het Friesch Dagblad dat uit de cijfers van de politie Friesland blijkt dat de gemeente Smallingerland gewelddadiger wordt². Vooral mishandeling neemt toe. In de regionale Twentsche Courant staat een soortgelijk bericht op de voorpagina: *'Geweld stijgt flink in Zuid'*. Het aantal bedreigingen en mishandelingen in Enschede-Zuid is, volgens de politiejaarcijfers, explosief toegenomen³.

De Raad van Hoofdcommissarissen onderkent deze ontwikkelingen en is van plan om de komende jaren de aanpak van geweld op straat landelijk prioriteit te geven. Investeren in contacten met burgers moet leiden tot een betere informatiepositie van de politie, waardoor het geweld op straat aangepakt kan worden⁴. Kort na de jaarwisseling zegt Jelle Egas, woordvoerder van de Raad van Hoofdcommissarissen, in een artikel in het Brabants Dagblad dat het geweld de spuigaten uitloopt: *'De criminaliteitscijfers dalen vrijwel overal, maar het gebruik van lichamelijk geweld niet. De politie lost dit helaas niet op.'* De Hoofdcommissarissen komen daarom met een oproep aan de burgers om zelfbeheersing te tonen⁵. *'Vroeger werden eerst alle recherchemiddelen ingezet en pas als we vastliepen schakelden we burgers in, als laatste redmiddel'*, stelt Egas⁶. De politie werkt ook steeds beter samen met andere organisaties om het geweld te beteugelen: *'Er is bij ons meer besef dat we gemeenten, brancheorganisaties en dergelijke nodig hebben'*.

Maar niet alleen op straat neemt het geweld toe, ook binnenshuis is het geweld aan het toenemen. Het stedelijk Advies- en Steunpunt Huiselijk Geweld (ASHG) Rotterdam rapporteert dat het aantal meldingen van huiselijk geweld fors is toegenomen⁸. Ook uit cijfers van andere Advies- en Steunpunten Huiselijk Geweld blijkt dat het aantal meldingen toeneemt⁹.

En ook dit huiselijk geweld figureert prominent in de krantenkoppen. Zo maakt het NRC gewag van *'Meer huiselijk geweld'*¹⁰ naar aanleiding van een rapport¹¹ dat minister Hirsch Ballin naar de Tweede Kamer heeft gestuurd. Uit dit rapport blijkt dat één op de drie daders recidiveert en dat het slachtoffer meestal een vrouw is. De Telegraaf stelt onder de kop *'Stijgende lijn huiselijk geweld'*¹² dat vrouwenmishandeling vaker voorkomt dan gedacht. In het Parool wordt verslag gedaan van een debatavond over huiselijk geweld¹³. Huiselijk geweld is de belangrijkste niet-natuurlijke doodsoorzaak, afgezien van verkeersongelukken, concludeert het Parool. Volgens Mariëtte Christophe, commissaris van politie en landelijk coördinator huiselijk geweld, is huiselijk geweld de

¹ www.volkskrant.nl, 7 januari 2008.

² www.frieschdagblad.nl, 10 maart 2008.

³ www.tctubantia.nl, 12 maart 2008.

⁴ www.volkskrant.nl, 7 januari 2008.

⁵ www.brabantsdagblad.nl, 3 januari 2008.

⁶ www.nrc.nl, 11 december 2007.

⁷ www.volkskrant.nl, 7 januari 2008.

⁸ www.ggd.rotterdam.nl, 8 mei 2007; Scheelbeek en Nanhoe, 2008.

⁹ www.huiselijkgeweld.nl, 8 maart 2008. Ondersteuningsprogramma Huiselijk Geweld, Justitie.

¹⁰ www.nrc.nl, 17 december 2007.

¹¹ Ferwerda, 2007.

¹² www.telegraaf.nl, 4 februari 2008.

¹³ www.parool.nl, 21 maart 2008.

bakermat van al het geweld in de samenleving: *'Kinderen die in aanraking komen met huiselijk geweld, zullen jong leren dat agressie normaal is.'*

En hoewel er steeds vaker aangifte wordt gedaan van huiselijk geweld, komt huiselijk geweld nog veel vaker voor dan de politie weet, stelt chef Jaco van Hoorn van het politiedistrict Rijn en Venen in het Algemeen Dagblad. Ongeveer 85% van het huiselijke geweld blijft onbekend. Van Hoorn noemt geweld binnenshuis een veel groter probleem dan geweld op straat¹.

Uit deze krantenberichten lijkt onmiskenbaar naar voren te komen dat het geweld in de samenleving, zowel op straat als binnenshuis, onrustbarend aan het toenemen is. De samenleving *als geheel* schijnt te verzuimen, om niet te zeggen te verloederen. Het is duidelijk, afgaande op bovenstaande berichten, dat deze toename van het geweld niet beperkt blijft tot bepaalde specifieke situaties, tot bepaalde bevolkingsgroepen, tot bepaalde buurten of tot de grote steden. Er lijkt sprake te zijn van een *algemene* verzuiming in de samenleving.

Toch zijn er ook signalen die een andere kant op wijzen. Zo bericht het Veiligheidsprogramma 'Naar een veiliger samenleving'² dat Nederland sinds 2002 veiliger is geworden. Het percentage slachtoffers van vermogens- en geweldscriminaliteit is met ongeveer 10 % gedaald. Het percentage burgers dat zich wel eens onveilig voelt, is in dezelfde periode ook gedaald.

En volgens het Landelijk Overvallen en Ramkraken Systeem (LORS) van de Dienst Nationale Recherche Informatie (DNRI) van het Korps Landelijke Politiediensten zet de daling van het aantal overvallen door³. Sinds 2001 is het aantal overvallen met 23% afgenomen. Het CBS constateert verder dat het aantal slachtoffers van vandalisme- en geweldsdelicten de afgelopen jaren vrijwel stabiel bleef⁴. Ook in de Landelijke Criminaliteitskaart 2006⁵ wordt vermeld dat het aantal geregistreerde geweldsdelicten tegen personen na een jarenlange toename gestabiliseerd is. Het aantal seksuele geweldsdelicten daalde in 2006 zelfs met 18%. De toename aan aangiften in de periode 2002-2006 wordt onder meer toegeschreven aan een gerichte aanpak van sommige misdrijven, zoals huiselijk geweld, en de verhoogde opsporingsinspanningen van de politie.

Ook het Jaarbericht 2006⁶ van het OM relativeert de toename van het geweld. Dit Jaarbericht geeft cijfers waaruit blijkt dat er een stijging van de geweldszaken is, maar vermeldt daarbij dat deze stijging niet direct terug te voeren is op het vaker voorkomen van geweld. Volgens het Jaarbericht hanteert de samenleving lagere tolerantiegrenzen voor bijvoorbeeld huiselijk geweld dan voorheen. Dat heeft geleid tot betere registratie door politie en OM.

¹ www.ad.nl, 2 april 2008.

² Min Justitie en BZK, 2006.

³ KLDP-DNRI, 2006, LORS.

⁴ CBS, Min. van BZK, Min. van Justitie, 2007.

⁵ Stafbureau Korpsdirectie analyse & research, 2007.

⁶ OM afdeling communicatie, 2006.

Ook internationaal gezien dalen de geweldsstatistieken. Uit een onlangs gepubliceerd internationaal rapport¹ over 30 landen blijkt dat cijfers uit slachtofferenquêtes over geweldsdelicten, zoals beroving met geweld, seksuele delicten en bedreiging, de afgelopen tien jaar in bijna alle geïndustrialiseerde landen aanzienlijk zijn gedaald. De angst voor misdaad vermindert al evenzeer, in lijn met de dalende misdaadcijfers. In de hoofdsteden van ontwikkelingslanden, zoals Cambodja en Mozambique, liggen de misdaadcijfers het hoogst (45 – 35% slachtoffers). De gemiddelde kans op het slachtoffer worden van een misdrijf in hoofdsteden is 21,7%. In hoofdsteden is het risico om slachtoffer te worden 25 à 35 % hoger dan voor de rest van het land. In Hong Kong, Lissabon, Boedapest, Athene en Madrid liggen de misdaadcijfers laag (8 – 14%). Het aantal mishandelingen in geïndustrialiseerde landen is het hoogst in respectievelijk Ierland, IJsland, Engeland en Wales, Nieuw Zeeland, de USA, Schotland, België en Nederland (3,6 – 1,3%). Japan, Portugal, Italië en Oostenrijk (0,0 – 0,7%) kennen het minste mishandelingen van de 30 onderzochte landen. Het gemiddelde aantal mishandelingen in geïndustrialiseerde landen is 1,1%.

Bovenstaande rapporten en statistieken wijzen op een daling of in ieder geval stabilisatie van het geweld in de samenleving, terwijl uit de krantenberichten nu juist een beeld opdoemt van een verontrustend sterke en vooral een *algemene* toename van het geweld. Deze tegenspraak is merkwaardig. Wanneer het geweld in de samenleving over het algemeen toeneemt, dan zal er sprake zijn van achterliggende gedragsverandering bij de burgers of bij groepen van burgers, om wat voor reden dan ook. Meningsverschillen die voorheen bijvoorbeeld werden afgedaan met een flinke scheldpartij, worden nu steeds vaker op de vuist – of nog erger – tot een eind gebracht. Volgens de ‘nieuwe’ of ‘modernere’ omgangsvormen voldoet de klassieke scheldpartij kennelijk niet meer en moet er naar iets stevigere gezocht worden. Op iets dergelijks doelt hoofdcommissaris Welten als hij spreekt over *‘de meest onnozele redenen’*, die genoeg zijn om agressie op te wekken.

Bij een dergelijke algemene gedragsverandering kan men verwachten dat de verschillende indicatoren voor het optreden van geweld over een breed front stijgen. Het is bijvoorbeeld niet aannemelijk dat het aantal geregistreerde geweldsdelicten stijgt, terwijl tegelijkertijd het aantal slachtoffers van geweld daalt, of dat het aantal mishandelingen sterk toeneemt, maar het aantal bedreigingen afneemt². Toch schijnt er iets dergelijks aan de hand te zijn. De geciteerde kranten schrijven immers niet zomaar iets op, maar baseren zich op statistieken en registratie gegevens, vaak afkomstig van de politie. Misschien besteden de kranten disproportioneel veel aandacht aan gegevens die de toename van het geweld bevestigen – en dit blijkt inderdaad het geval te zijn³ – dan nog hebben we te maken met een discrepantie tussen de door de kranten geciteerde bronnen en de hierboven aangehaalde bronnen.

Een dergelijke discrepantie tussen verschillende data-bronnen kan met veel verschillende factoren samenhangen. Zo kan er een verschil zijn in de waarnemingsmethoden.

¹ Van Dijk, Van Kesteren, Smit, 2007.

² In sommige gevallen kunnen dergelijke tegengestelde trends overigens wel optreden. Als criminelen door een betere beveiliging van banken overstappen van bankovervallen op winkelovervallen, dan zal het aantal bankovervallen dalen, terwijl de winkelovervallen stijgen.

³ Van den Brink (2001) heeft aangetoond dat de aandacht voor geweld in de media in de periode 1980 – 1995 sterk toeneemt.

Geen enkel cijfer over het geweld in de samenleving is ‘keihard’, in die zin dat het cijfer het feitelijke geweld voor 100% representeert. Altijd moeten er bepaalde barrières genomen worden voordat een feitelijk geweldsincident in een geweldsstatistiek terecht komt. Op de eerste plaats moet iemand het geweld als geweld definiëren, iemand moet beslissen dat het incident niet tot de normale gang van zaken behoort. Vervolgens moet er aangifte worden gedaan of er moet meegewerkt worden aan een enquête of er moet een melding gedaan worden bij een brancheorganisatie. Tenslotte moeten deze aangiftes, meldingen of enquêtes verzameld, verwerkt en gepubliceerd worden. Op al deze punten kunnen er vertekeningen optreden.

Vraagstelling

In dit rapport staat de toe- of afname van geweldsdelicten centraal. De vraag die aan de orde is, is of het geweld in de samenleving de afgelopen tien à twintig jaar werkelijk is toegenomen en in welke mate dit geweld is toegenomen. Om deze vraag te beantwoorden wordt nagegaan welke discrepanties er bestaan tussen verschillende indicatoren voor geweld – die er kennelijk zijn, zoals we hierboven gezien hebben – en of deze discrepanties samenhangen met vertekeningen in de registratiemethodes.

In aanvulling daarop wordt ook aandacht geschonken aan de vraag door welke maatschappelijke ontwikkelingen het geweld de afgelopen twee decennia zou kunnen zijn toegenomen. Enkel relevante trends passeren de revue.

Werkwijze

Er wordt een aantal cijferreeksen geanalyseerd, die worden gepresenteerd in de vorm van figuren. Deze figuren zijn op de eerste plaats tot stand gekomen door de gegevens te corrigeren voor de omvang van de bevolking, zodat er rekening wordt gehouden met de groei van de bevolking gedurende de afgelopen decennia. Als het aantal geweldsincidenten immers even hard groeit als de bevolking, dan is er geen sprake van een toename van het geweld. Meestal gaat het om het aantal delicten per 100.000 inwoners, maar ook wel om het percentage van de bevolking dat geconfronteerd is met een incident. Door het aantal delicten weer te geven per 100.000 inwoners of als percentage van de bevolking wordt duidelijk of het geweld evenredig of onevenredig met de bevolkingsgroei toe- of afneemt.

Omdat de *toename* van het geweld centraal staat, gaat het op de tweede plaats steeds om indexcijfers. De toe- of afname wordt in kaart gebracht door een indicatiejaar te nemen, het eerste jaar waarover gegevens beschikbaar zijn. Dit jaar krijgt het indexcijfer 100. Fluctuaties ten opzichte van dat jaar worden in beeld gebracht. Bij toename van 10% in het tweede jaar stijgt de index van 100 naar 110, bij een toename van weer 10% in het derde jaar van 110 naar 121. De veranderingen in de figuren zijn dus geen absolute veranderingen, maar de procentuele veranderingen ten opzichte van het voorgaande jaar.

Hoofdstuk 2

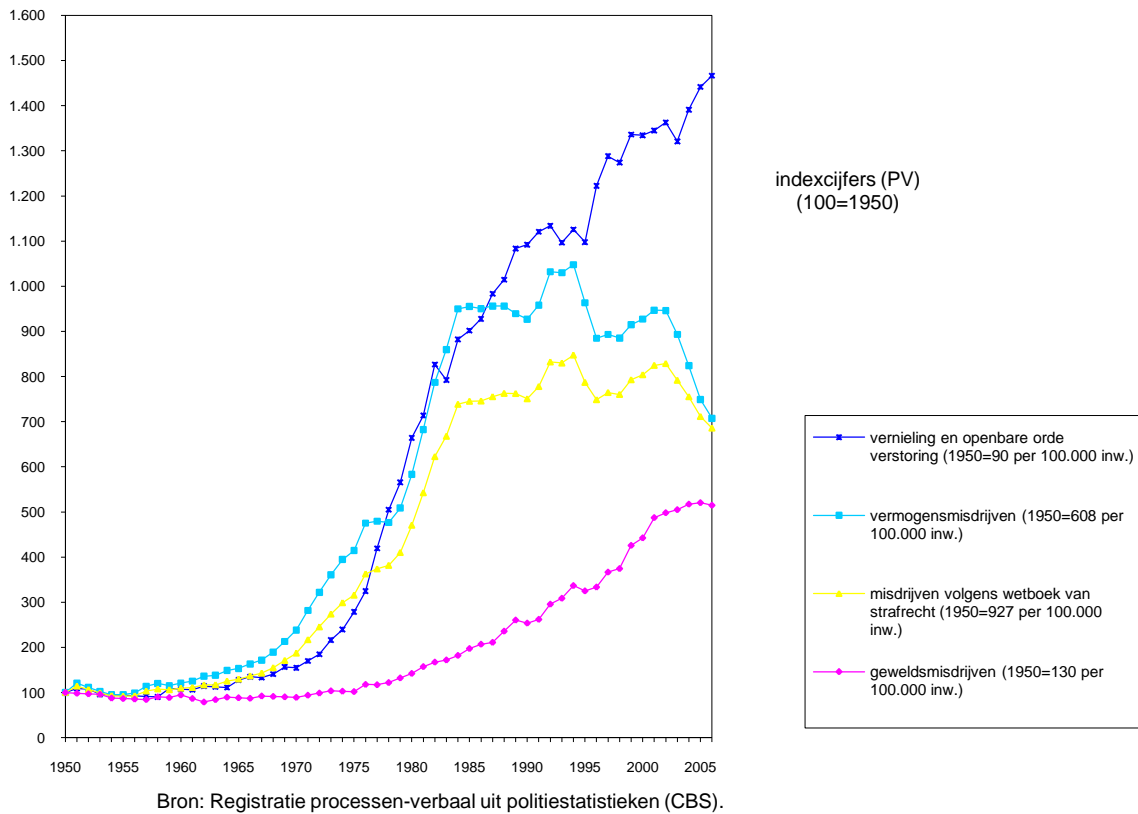
Processen-verbaal

Eerst bekijken we processen-verbaal, in het volgende hoofdstuk gaan we in op de registratie van slachtoffers. Om de trend van het aantal geweldsmisdrijven in perspectief te brengen, geeft figuur 1 de indexcijfers niet alleen voor geweldsmisdrijven, maar ook voor het totale aantal misdrijven sinds 1950, uitgesplitst naar vermogensmisdrijven, vernielingen en openbare orde verstoringen en geweldsmisdrijven. Het betreft het aantal door de politie in processen-verbaal (van aangifte of ambtshalve opgemaakt) vastgelegde strafbare feiten per jaar.

Er blijkt sprake te zijn van een enorme toename aan geregistreerde misdrijven sinds 1950. Het aantal processen-verbaal per 100.000 inwoners is gestegen van 927 in 1950 tot 6.361 in 2006. Na uitsplitsing in vermogensmisdrijven, vernielingen en openbare orde verstoringen en geweldsmisdrijven, blijkt het aantal processen-verbaal als gevolg van vernielingen en openbare orde verstoring het sterkst gegroeid te zijn. Het aantal vernielingen en openbare orde verstoring is toegenomen van 90 naar 1.316 processen-verbaal per 100.000 inwoners. Ook het aantal geregistreerde vermogensmisdrijven is sterk toegenomen van 608 naar 4.304 per 100.000 inwoners. Het aantal processen-verbaal voor geweldsmisdrijven is daarentegen veel minder sterk toegenomen van 130 processen-verbaal per 100.000 in 1950 naar 667 in 2006.

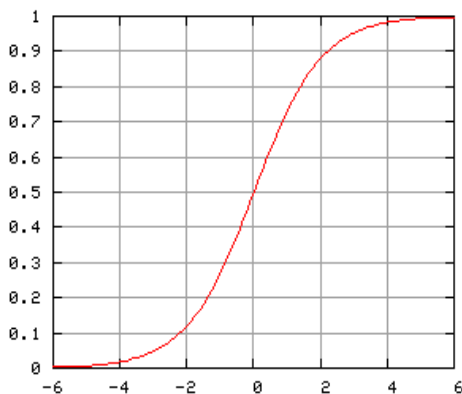
Door middel van indexcijfers kan de ontwikkeling over de periode 1950 tot 2006 van het aantal geregistreerde misdrijven in beeld gebracht worden. De index voor het totale aantal geregistreerde misdrijven loopt op van 100 in 1950 naar 686 in 2006. De index van het aantal vermogensmisdrijven volgt min of meer dezelfde trend als het totale aantal misdrijven, maar de index voor vernieling en openbare orde verstoring is twee keer zo snel toegenomen, namelijk van 100 in 1950 naar 1466 in 2006. Tot 1985 loopt deze index nog min of meer in de pas met de andere misdrijven, maar daarna is er sprake van een spectaculaire uitbraak van 902 in 1985 naar 1466 in 2006 ten opzichte van de algemene trend (alle misdrijven van 745 in 1985 naar 686 in 2006). Uit de index voor de geweldsmisdrijven blijkt dat van deze drie groepen misdrijven het aantal geweldsmisdrijven het minst is toegenomen ten opzichte van 1950 met een indexcijfer van 515 in 2006 (zie figuur 1).

Figuur 1: Indexcijfers van geregistreerde misdrijven (PV) per 100.000 inwoners.



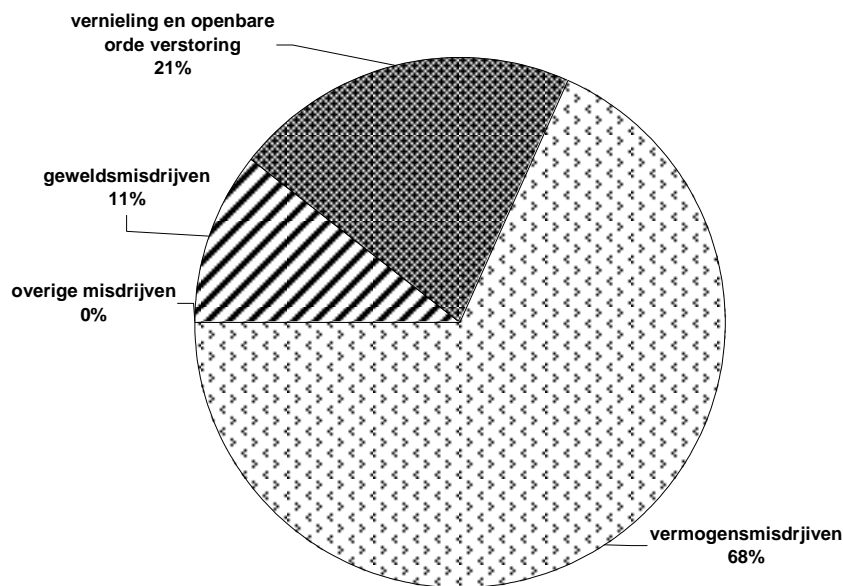
De sterkste stijging van het aantal geregistreerde misdrijven vindt plaats tussen 1970 en 1985. Daarna is er sprake van een stabilisatie, met uitzondering van de vernielingen en openbare orde verstoringen, die in hetzelfde tempo stevig blijven doorgroeien. Ook de geweldsdelicten ontwikkelen zich afwijkend. De stijging in de periode 1970 – 1985 is veel minder sterk dan bij de vermogensmisdrijven en de stabilisatie in de vermogensmisdrijven rond 1985 treedt bij de geweldsmisdrijven pas rond 2000 op.

De groei van de processen-verbaal van aangiften van geweld volgt het patroon van een zogenaamde logistische sigmoïde functie. Deze functie is bijvoorbeeld bekend uit de ecologie, waar er populatiegroei mee wordt beschreven, en uit de geneeskunde, waar men er – niet ontoepasselijk – de groei van tumoren mee beschrijft. Het gaat om groei-processen die na verloop van tijd tegen een grens aanlopen, bijvoorbeeld voedsel-schaarste. In het geval van maatschappelijke processen kan de grens van de groei bereikt worden doordat onderliggende oorzakelijke factoren niet langer doorgroeien. Bij geweldsdelicten valt te denken aan de groei van het aantal adolescenten in de jaren 60 tot 80 van de vorige eeuw, die rond 1985 begint terug te lopen (zie verder hoofdstuk 5). Ook kan de groei staken doordat er een maatschappelijke reactie op gang komt, bijvoorbeeld een strenger vervolgingsbeleid of uitgebreider toezicht.



Wanneer we de geweldscijfers (PV) volgens deze functie ‘fitten’ vinden we een verklaarde variantie van 99%, waaruit blijkt dat deze

Figuur 2: Geregistreerde misdrijven volgens het wetboek van strafrecht (PV) per 100.000 inwoners naar soort in 2006.



Bron: Registratie proces-verbalen uit politiestatistieken (CBS).

functie de toename van het geweld en daaropvolgende stabilisatie, zoals gemeten aan processen-verbaal, bijna perfect beschrijft¹. De groei van het aantal processen-verbaal voor geweld is in 1960 begonnen, zo blijkt uit deze modellen, en de omslag van steeds snellere groei naar afzwakkende groei heeft al weer 15 jaar geleden, in 1993, plaatsgevonden.

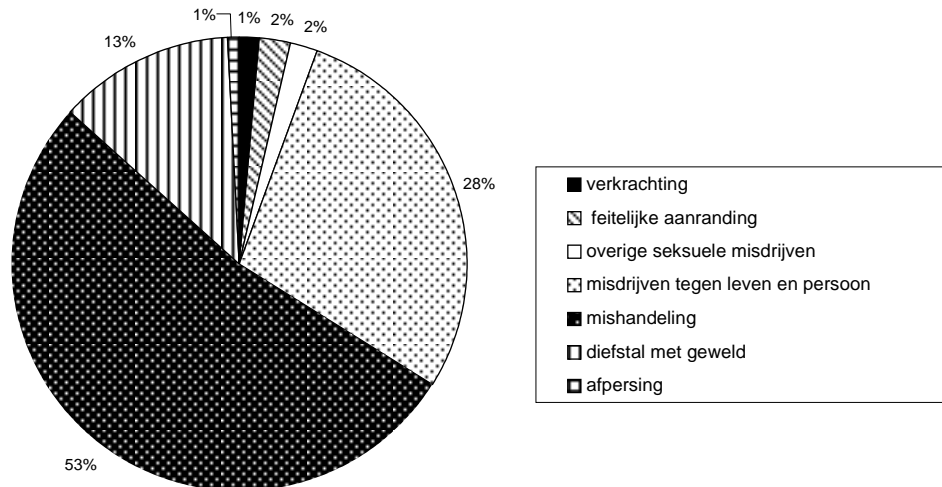
Figuur 2 geeft de verdeling naar misdrijf in 2006. Uit dit 'taartmodel' blijkt, dat vermogensdelicten 68% van het totale aantal geregistreerde misdrijven betreffen (4.304 per 100.000 inwoners), geweldsmisdrijven 11% (667 per 100.000) en openbare orde plus vernieling betreft 21% (1.316 per 100.000). Overige misdrijven zijn bijvoorbeeld openbare dronkenschap, scheepvaartovertradingen en overtradingen van ambtenaren. Deze categorie vormt slechts 0,001 % van alle misdrijven (0,07 per 100.000 inwoners).

Waar gaat het nu precies om bij geweldsmisdrijven? Figuur 3 geeft een antwoord. Van alle geregistreerde geweldsmisdrijven is mishandeling de grootste groep (in 2006 53%, dat zijn 353 processen-verbaal per 100.000 inwoners), daarna komen misdrijven tegen het leven en de persoon (28%, 190 PV's per 100.000) en diefstal met geweld (13%, 84 per 100.000). Seksuele delicten vormen 4% van alle geweldsmisdrijven (37 per 100.000) en afpersing 1% (5 per 100.000 inwoners).

¹ $R^2 = .994$. $Y = 83.1384 + 400.1679 / (.06810 + 1.0879 * e^{(-.1319 * ((\text{jaar} - 1993.1279)))})$. Aan de formule is te zien dat het omslagpunt in 1993 ligt. Lineair model $R^2 = .802$. Omdat de stabilisatie van recente datum is, beschrijft een exponentieel model (steeds toenemende groei) de geweldsdata ook goed ($R^2 = .981$), maar wel significant minder goed ($t = 5.752$; $p < .00001$; $N = 57$; t-test for correlated samples; $Y = 50.6355 + 31.3874 * e^{(.061254 * (\text{jaar} - 1959.7747))}$).

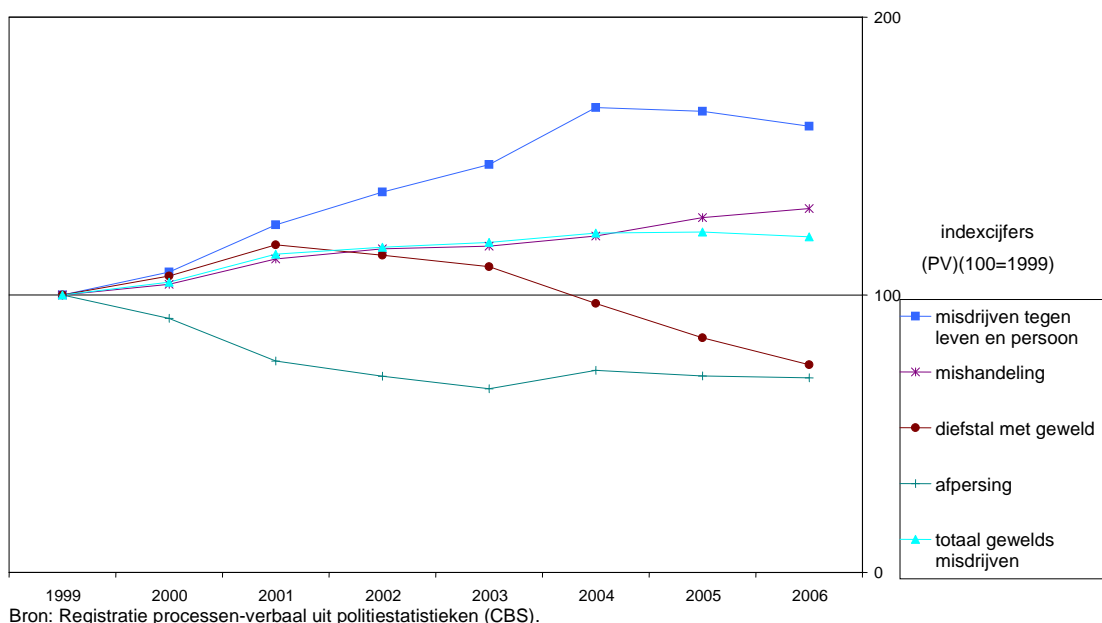
Figuur 4 en 5 geven de ontwikkeling van deze verschillende geweldscategorieën sinds 1999. Vanaf die tijd zijn er gegevens beschikbaar over de verschillende soorten geweldsmisdrijven. Van 1999 tot 2006 is het aantal geregistreerde geweldsmisdrijven (gedefinieerd in processen-verbaal) met 21% toegenomen. Vooral het aantal geregistreerde misdrijven tegen leven en persoon is sterk toegenomen van 1999 tot 2004 (67% toename). Van 2004 tot 2006 daalt het aantal geregistreerde misdrijven tegen leven en persoon overigens weer licht. Delicten tegen leven en persoon zijn misdrijven waarbij de veiligheid van personen in gevaar wordt gebracht, bijvoorbeeld brandstichting of gericht tegen het leven, zoals (poging tot) doodslag, moord en letsel door schuld. Het aantal processen-verbaal van mishandeling is gestegen met 31% vergeleken met 1999. Diefstal met geweld en afpersing blijken sinds 1999 te dalen.

Figuur 3: Geregistreerde geweldsmisdrijven (PV) per 100.000 inwoners naar soort in 2006.



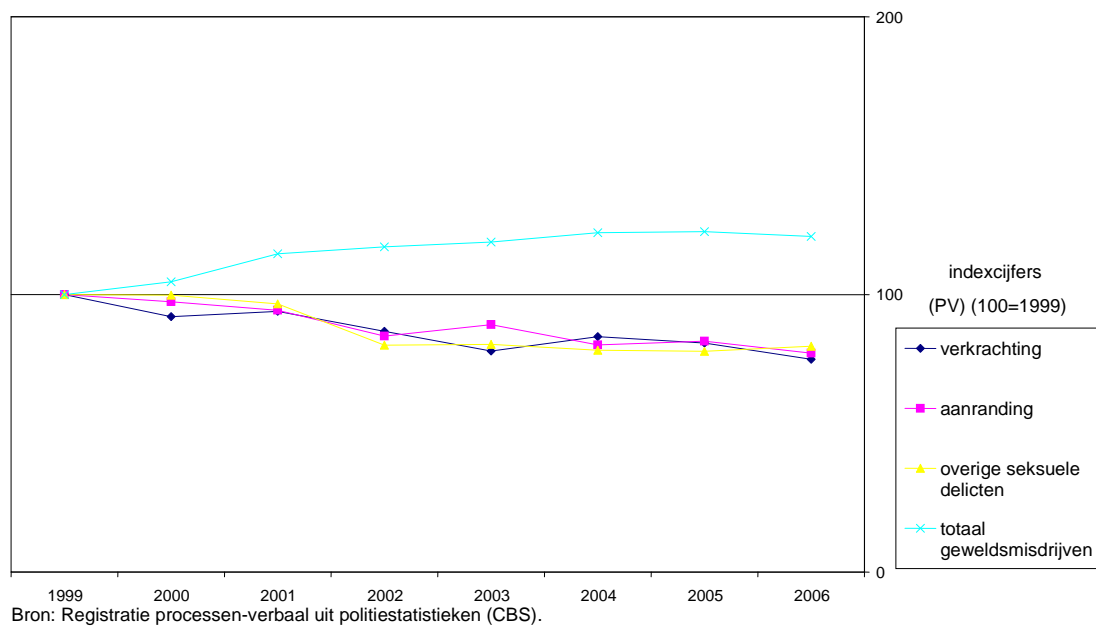
Bron: Registratie processen-verbaal uit politiestatistieken (CBS).

Figuur 4: Indexcijfers van verschillende geregistreerde geweldsdelicten (PV) per 100.000 inwoners.



Bron: Registratie processen-verbaal uit politiestatistieken (CBS).

Figuur 5: Indexcijfers van geregistreerde seksuele delicten (PV) per 100.000 inwoners.



Onder geweldsmisdrijven worden ook seksuele delicten zoals verkrachting en aanranding gerekend. Opvallend is dat het aantal geregistreerde seksuele delicten is afgenomen in de periode 1999 tot 2006. Verkrachting, aanranding en overige seksuele delicten zijn allemaal met ongeveer 20 % afgenomen (23%, 21%, 19%, zie figuur 5).

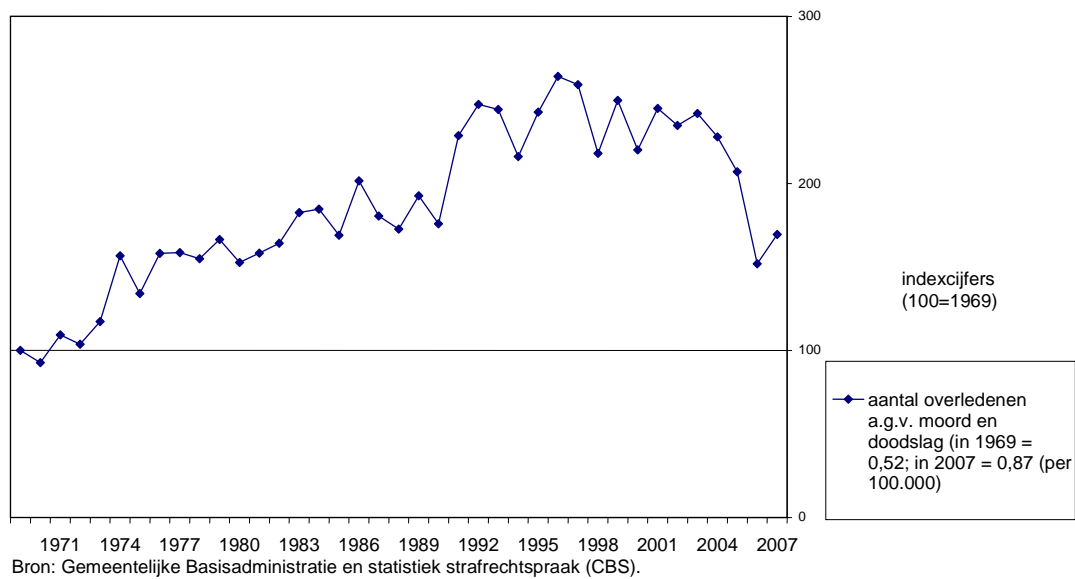
Er is tenslotte één geweldsmisdrijf dat bijzondere aandacht vraagt en dat is moord en doodslag. Niet alleen betreft dit het meest ernstige geweldsmisdrijf, ook is de interpretatieruimte bij de vaststelling van moord en doodslag nihil. Cijfers over een misdrijf als mishandeling kunnen gevoelig zijn voor de interpretatie van de ernst van het incident door betrokkenen of door politieagenten, die een aangifte opnemen. Bij moord en doodslag zal dit nauwelijks het geval zijn. De cijfers zijn afkomstig van de bevolkingsadministratie. Voor 1969 werd het aantal overledenen door moord en doodslag niet apart bijgehouden. In 1969 overleden er 0,52 inwoners per 100.000 door moord of doodslag. Het aantal overledenen door moord en doodslag steeg sindsdien gestaag, tot in het jaar 1996 er 1,36 inwoners per 100.000 overleden, daarna daalde het aantal overledenen als gevolg van moord en doodslag. In 2007 zijn er 0,87 inwoners overleden per 100.000¹.

De indexcijfers van 1969 tot 2007 geven de trend weer van het aantal overledenen per 100.000 inwoners door moord en doodslag (figuur 6). Sinds 1969 tot begin jaren 90 neemt de index voor het aantal moorden (inclusief doodslag) toe van 100 tot 247 (1992). In de jaren 90 blijft de index min of meer stabiel met vrij forse fluctuaties. Na 2001 treedt er een opvallende en zeer sterke daling op naar indexcijfer 152 in 2006, in 2007 stijgt de index weer tot 170².

¹ Zeer recent (oktober 2008) maakte het CBS een sterke stijging in 2007 ten opzichte van 2006 van het aantal moorden in de vier grote steden bekend, vooral in Rotterdam en Amsterdam. Deze stijging wordt gecompenseerd door een daling in andere gemeenten.

² Interessant is dat het aantal zelfmoorden een sterk vergelijkbaar beeld geeft. Agressie tegen anderen en agressie tegen zichzelf gaan kennelijk op dezelfde mechanismen terug.

Figuur 6: Indexcijfers van het aantal Overledenen door Moord en Doodslag per 100.000 inwoners.



Samenvatting

Afgaande op het aantal aangiftes blijken alle delictsoorten sterk te zijn toegenomen sinds de jaren 70. Sinds midden jaren 90 treedt een duidelijke stabilisatie op, uitgezonderd voor vernielingen en openbare orde verstoringen die nog steeds sterk toenemen. Vergeleken met andere delicten nemen de geweldsdelicten langzamer toe dan andere delicten en stabilisatie treedt iets later, op rond 2000¹. Van de geweldsdelicten nemen misdrijven tegen leven en persoon toe tot 2004. De daling sinds 2003 van het aantal overledenen door moord en doodslag is zeer sterk. Afpersing, diefstal met geweld en seksuele delicten nemen af sinds 1999.

Conclusie

Uit deze cijfers komt geen overtuigend beeld naar voren van een *recente* en *algemene* sterke toename van het geweld in de samenleving. Na 2004 is er op geen enkel gebied nog sprake van toename. Er is stabilisatie op een hoger niveau dan twee decennia geleden.

¹ Het groeitempo daalt sinds 1993.

Hoofdstuk 3

Slachtoffers

Opname van een geweldsincident in een proces verbaal en registratie van de aantallen processen-verbaal is één methode om het geweld in de samenleving vast te stellen. Een andere methode bestaat er uit dat aan een steekproef van de bevolking gevraagd wordt of men slachtoffer is geworden van één of meer misdrijven. Beide methoden hebben voor- en nadelen. Bij registratie via processen-verbaal dient er bereidheid te zijn aangifte te doen en ook de politie dient bereid te zijn de aangifte op te nemen. Daar staat tegenover dat het officiële karakter van een PV een zekere waarborg biedt tegen verzonnen en gratuite aangiftes. Slachtofferenquêtes kennen een veel lagere drempel om geweld te rapporteren, maar hierdoor kan er overrapportage optreden. Ook kunnen er vertekeningen optreden door non-respons.

Om een goed beeld te krijgen van het geweld in de samenleving, zullen de aantallen processen-verbaal vergeleken worden met de resultaten van slachtofferenquêtes. Via slachtofferenquêtes wordt niet alleen het aantal ondervonden delicten in kaart gebracht, maar ook de aangiftebereidheid van de burgers.

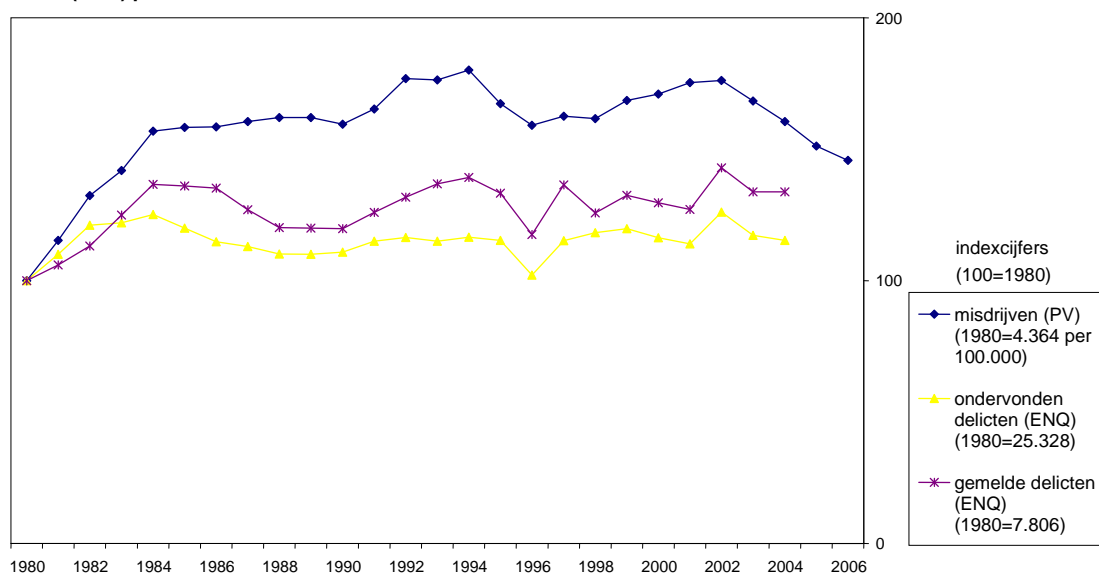
Ondervonden delicten, gemelde delicten en delicten met ondertekend document

In de slachtofferenquêtes wordt ten eerste gevraagd naar het aantal ondervonden delicten waarvan de respondent de voorgaande 12 maanden slachtoffer is geworden (ondervonden delicten). Vervolgens wordt gevraagd of de respondent het ondervonden delict heeft gemeld bij de politie (gemelde delicten). Dit betekent nog niet dat er ook aangifte is gedaan. Er is pas sprake van aangifte, als er een proces-verbaal opgemaakt en ondertekend is door de aangever. Daarom wordt ook gevraagd of de respondent bij de melding een document heeft ondertekend¹.

¹ Er zijn sinds 1981 drie onderzoeken uitgevoerd: de Enquête Slachtoffers Misdrijven (ESM; 1981-1985 jaarlijks), de Enquête Rechtsbescherming en Veiligheid (ERV; 1992-1996) en het Permanent Onderzoek Leefsituatie (POLS; 1997-2004). Volgens het CBS zijn de cijfers door wijziging in onderzoeksozet en context niet zonder meer vergelijkbaar. Zo was de doelpopulatie vóór 1997 15 jaar en ouder en daarna 12 jaar en ouder. Het CBS plaatst de cijfers desalniettemin in één tabel. Die werkwijze is hier overgenomen (CBS, 2005, 2006).

Verder is er een verschil tussen delicten, zoals gemeten in slachtofferenquêtes en misdrijven geregistreerd via PV's. Een delict is een strafbaar feit, zowel overtreding als misdrijf. Via PV's worden alleen misdrijven geteld; overtredingen vallen buiten de statistiek. In de slachtofferenquêtes worden ook overtredingen vastgelegd. Voor geweldsmisdrijven is deze nuance van ondergeschikt belang (CBS, 2005, 2006).

Figuur 7: Indexcijfers van aantal geregistreerde aangiftes van misdrijven (PV) en Ondervonden en gemelde delicten (ENQ) per 100.000 inwoners.

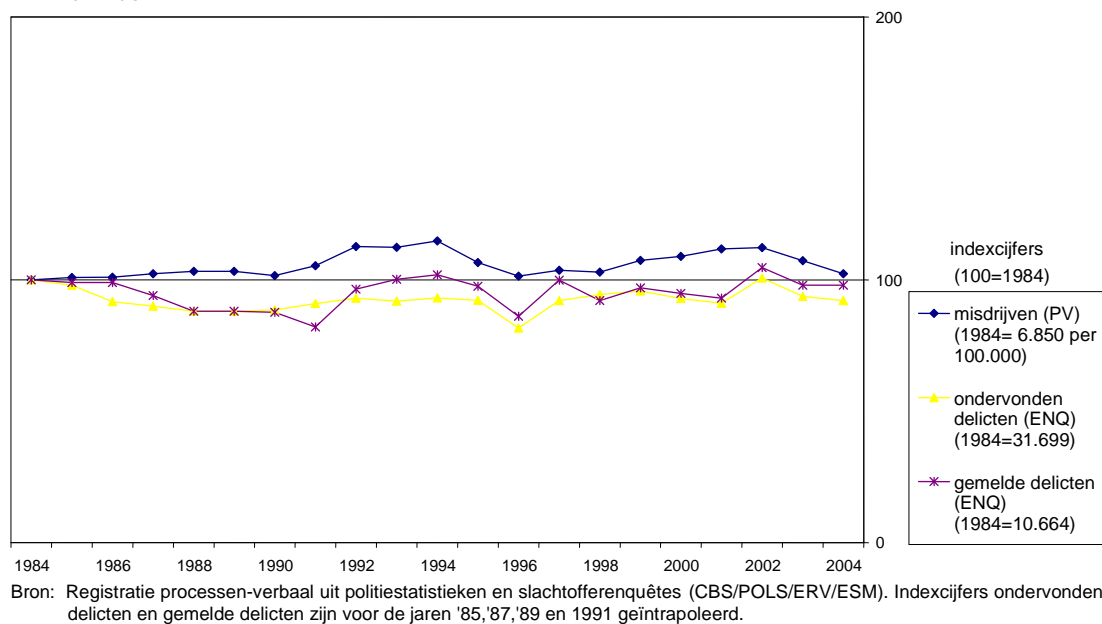


Bron: Registratie processen-verbaal uit politiestatistieken en slachtofferenquêtes (CBS/POLS/ERV/ESM). Indexcijfers ondervonden delicten en gemelde delicten zijn voor de jaren '81, '83, '85, '87, '89 en 1991 geïnterpoleerd.

Gezien het bovenstaande ligt het voor de hand dat het aantal ondervonden delicten in de slachtofferenquêtes het hoogste ligt (in 2004: 29.204). Ongeveer 30% van deze ondervonden delicten wordt volgens de slachtoffers gemeld aan de politie. Het aantal delicten met ondertekend document is ongeveer gelijk aan het aantal processen-verbaal dat door de politie is opgemaakt. Het aantal delicten waarbij een document is ondertekend worden niet meegenomen in onderstaande figuren, omdat deze gegevens pas sinds 1992 verzameld worden.

Figuur 7 geeft eerst de resultaten voor alle misdrijven, volgens slachtofferenquêtes, en, ter vergelijking, volgens processen-verbaal. In 1980 werden er 25.328 delicten ondervonden per 100.000 inwoners, zo wijzen slachtofferenquêtes uit. Van deze ondervonden delicten zijn er 7.806 gemeld bij de politie. Uit de politieregistratie blijkt dat er proces-verbaal is opgemaakt bij 4.364 misdrijven per 100.000 inwoners. Van de ondervonden delicten wordt 31% gemeld en van 17% wordt een proces verbaal opgemaakt. Figuur 7 laat zien dat de aantallen PV's een vrijwel gelijke trend volgen als de aantallen gemelde delicten en de aantallen ondervonden delicten zoals die uit slachtofferenquêtes naar voren komen. Sinds 1980 nemen de processen-verbaal en de gemelde delicten per 100.000 inwoners toe. In 1992, 93 en 94 is er weer een toename, maar daarna nemen de aangiftes, ondervonden en gemelde delicten weer af. Al met al een tamelijk constante lijn. Het aantal gemelde delicten en vooral het aantal PV's is duidelijk meer toegenomen dan het aantal ondervonden delicten. Deze verschillen dateren van begin jaren 80. Sinds 1984 lopen de drie grafieken opmerkelijk parallel, zo blijkt uit figuur 8, waar om dit te illustreren, 1984 als startjaar is genomen.

Figuur 8: Indexcijfers van aantal geregistreerde aangiftes van misdrijven (PV) en Ondervonden en gemelde delicten (ENQ) per 100.000 inwoners.

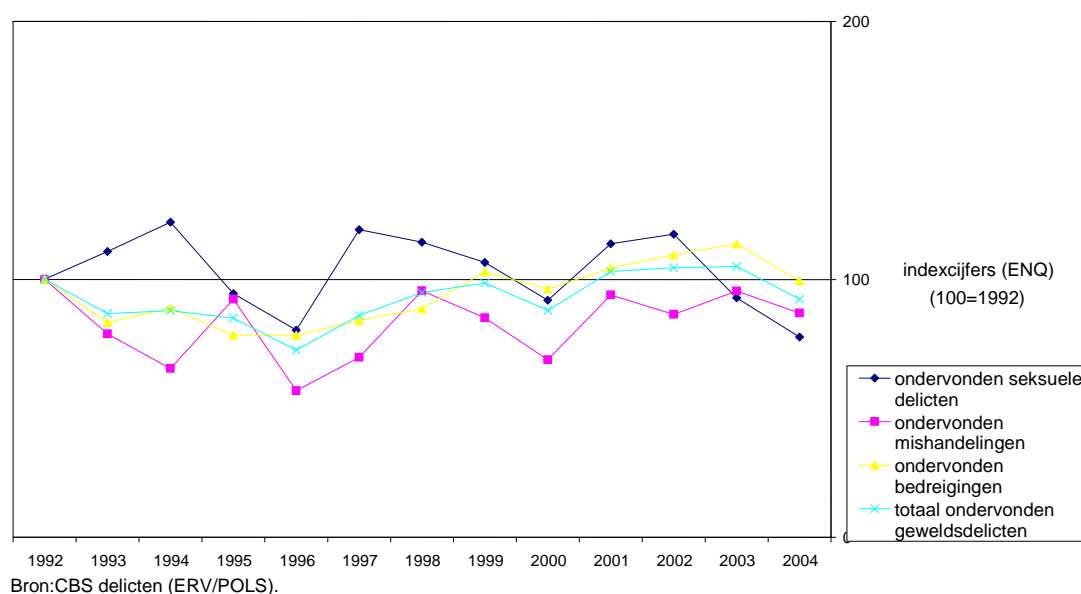


Zoals al opgemerkt wil dit niet zeggen dat de absolute aantallen op hetzelfde niveau liggen. Het aantal ondervonden delicten is in 1980 ruim drie keer zo hoog per 100.000 inwoners als het aantal gemelde delicten en vijf keer zo hoog als het aantal processen-verbaal uit de politieregistratie. Het verschil tussen ondervonden en gemelde misdrijven komt deels voort uit gebrek aan aangiftebereidheid, namelijk als de burger geen aangifte doet, terwijl het incident wel degelijk relevant voor aangifte is. Dit is het beroemde ‘dark number’, het grote aantal misdrijven dat nimmer ter kennis van de politie komt. Voor een ander deel komt het grote verschil tussen ondervonden en gemelde delicten voort uit het feit dat de burger bij nader inzien het incident terecht als niet relevant genoeg voor aangifte beschouwt. Het verschil tussen gemelde delicten en PV’s heeft verschillende oorzaken. Soms zal een burger een delict melden, maar vindt de politie het delict niet ernstig genoeg om een proces-verbaal op te maken. Soms meldt een burger een delict anoniem, of wil hij geen aangifte doen, waardoor het delict niet in de politieregistratie terecht komt.

In 1980 werd bijvoorbeeld van 17% van alle in de slachtofferenquêtes *ondervonden* delicten (25.328 ondervonden delicten per 100.000 inwoners) een proces verbaal (6.850 per 100.000) opgemaakt. In 1984 is dit opgelopen tot 22%, waarna het langzaam oploopt tot 24% in 2004. De toename van het percentage PV’s ten opzichte van het aantal ondervonden delicten door slachtoffers kan erop wijzen dat de aangiftebereidheid is toegenomen of dat de politie vaker bereid is een PV op te stellen¹.

¹ Het zou er ook op kunnen wijzen, dat slachtoffers in de slachtofferenquêtes zich minder snel slachtoffer noemen van een delict.

Figuur 9: Indexcijfers van slachtofferenquêtes: ondervonden geweldsdelicten per 100.000 inwoners.



Het aantal *gemelde* delicten volgens de slachtofferenquêtes neemt nauwelijks toe. In 1984 wordt (volgens de slachtofferenquêtes) per 100.000 inwoners 34% van alle ondervonden delicten gemeld bij de politie en in 2004 is dit 36%.

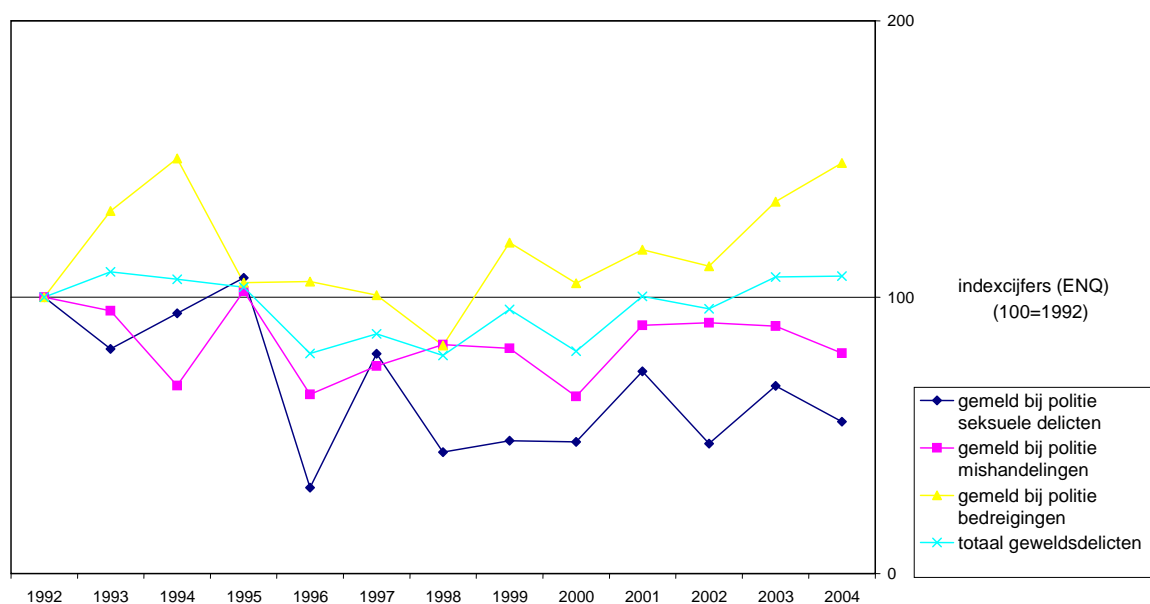
Het voorgaande had betrekking op alle delicten. Figuur 9 heeft betrekking op verschillende soorten ondervonden geweldsdelicten¹, zoals die naar voren komen uit slachtofferenquêtes. Het totaal aantal ondervonden geweldsdelicten blijkt sinds 1992 enigszins te fluctueren, maar duidelijk is dat de ondervonden geweldsdelicten niet gestegen zijn. In 2004 ligt de index onder de 100. Voor de verschillende soorten geweldsdelicten is het beeld niet anders. Seksuele delicten en mishandelingen fluctueren het meest en ondervonden bedreigingen lijken sinds 1996 iets te stijgen, maar dalen vervolgens weer in 2004.

Figuur 10 laat zien dat dit tamelijk stabiele aantal ondervonden delicten wel iets differentiateert als gekeken wordt naar het aantal aan de politie gemelde delicten. Het totale aantal gemelde delicten blijft nagenoeg gelijk in de onderzochte periode, maar het aantal meldingen van bedreigingen neemt flink toe. Maar het aantal meldingen van seksuele delicten neemt duidelijk af, terwijl er ook bij de mishandelingen van enige teruggang sprake is.

In 1992 wordt volgens de respondenten in de slachtofferenquêtes van alle ondervonden geweldsdelicten, (per 100.000) 26% gemeld aan de politie. In 2004 wordt 30% van alle geweldsdelicten gemeld. Per soort delict verschilt dit nogal. Van de seksuele delicten neemt het percentage gemelde delicten af van 13% naar 10% en het aantal gemelde mishandelingen neemt af van 44% naar 40% van alle ondervonden mishandelingen. Het percentage gemelde bedreigingen neemt echter toe van 20% naar 30% van alle ondervonden bedreigingen.

¹ Niet beschikbaar sinds 1980, zoals in figuur 11.

Figuur 10: Indexcijfers, slachtofferenquêtes: door slachtoffers gemelde geweldsdelicten bij de Politie.



Bron: CBS delicten (ERV/POLS).

In de vorige paragraaf bleek dat het aantal PV's van geweld sinds 1982 flink gestegen is (zie figuur 1), terwijl hier blijkt dat het aantal ondervonden en door burgers gemelde geweldsdelicten nauwelijks stijgt.

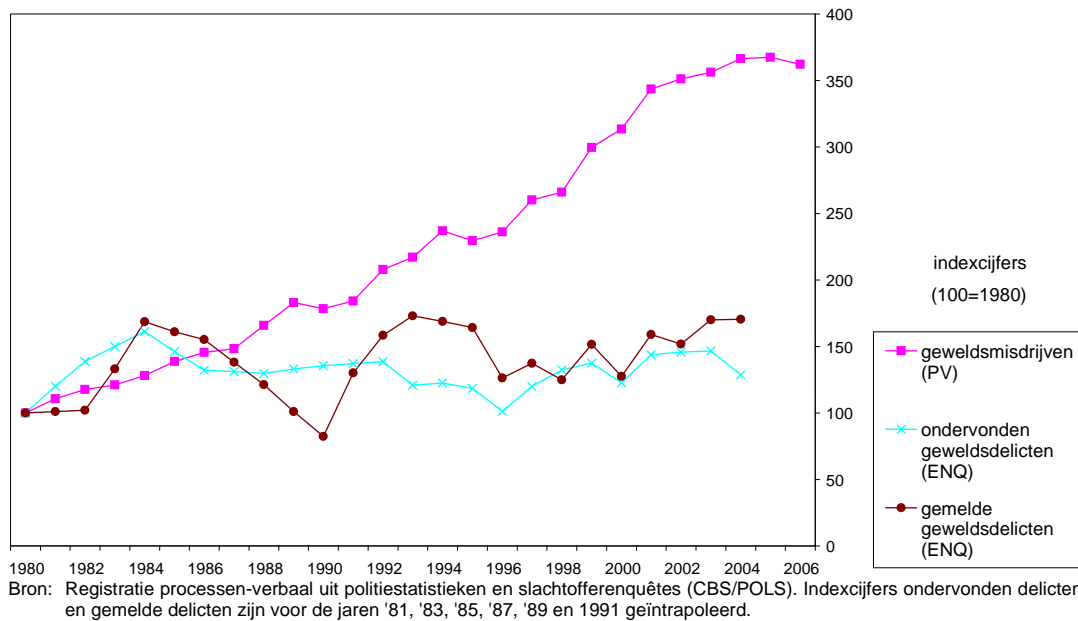
Figuur 11 brengt deze discrepantie nog eens overtuigend in beeld. Sinds 1984 nemen de ondervonden geweldsdelicten niet meer toe. Ook is het niet zo dat de burgers veel vaker bij de politie melding zijn gaan doen van hen overkomen geweldsincidenten. In scherp contrast daarmee neemt het aantal processen-verbaal systematisch en sterk toe tot 2004¹.

De verklaring voor deze ontwikkeling is dat de politie steeds vaker – jaar in jaar uit, sinds 1980 tot 2004 – een melding van een burger serieus neemt en zodoende ook een proces verbaal opmaakt.

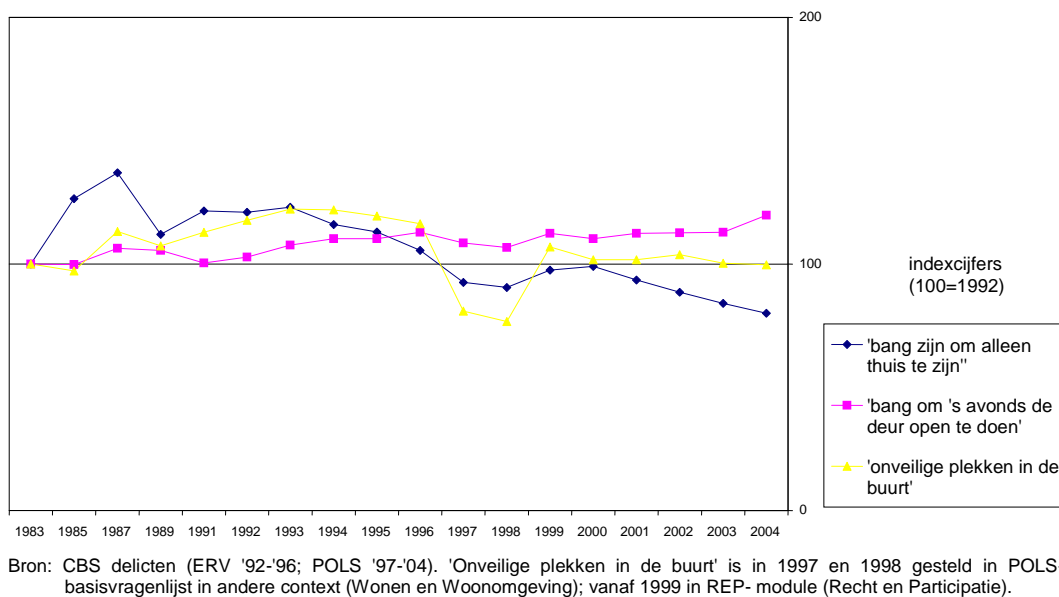
Hier kunnen allerlei oorzaken voor zijn. De politie neemt bijvoorbeeld de burgers vaker serieus, maakt meer werk van het geweld in de samenleving of – om ook een voor de politie wat minder gunstige mogelijke oorzaak te noemen – heeft mogelijk weinig om handen. Ook is het goed mogelijk dat de burgers er veel vaker bij de politie op aandringen hun klachten serieus te nemen. Hoe dit zij, grotere activiteit van de politie is niet hetzelfde als een toename van het geweld in de samenleving.

¹ Er lijken verschillen op te treden met eerdere figuren, dit komt door schaalverschillen.

Figuur 11: Indexcijfers van aantal geregistreerde aangiftes van geweldsmisdrijven (PV) en Ondervonden en gemelde geweldsdelicten (ENQ) per 100.000 inwoners.



Figuur 12: Indexcijfers van slachtofferenquêtes: percentage onveiligheidsgevoelens van de bevolking.



Onveiligheidsgevoelens

In paragraaf 1 is aan de orde geweest dat het Jaarbericht van het OM de stijging van het aantal zaken in verband met geweld toeschrijft aan een geringere tolerantie voor geweld bij de burgers en hierboven werd er op gewezen dat het aantal processen-verbaal met betrekking tot geweld mogelijk zo sterk toeneemt, omdat de burgers de politie onder druk zetten om aangiftes op te nemen.

De burger blijkt niet vaker slachtoffer van geweld te zijn, maar het is goed mogelijk dat de burgers wel veel meer geweld ervaren, doordat hun tolerantiegrenzen lager zijn komen te liggen. De sterke toename van het aantal ondervonden bedreigingen, een categorie met veel interpretatieruimte, lijkt daar ook op te wijzen. Aangenomen kan worden dat een afname van de tolerantie bij de burgers samen zal gaan met een toename van de onveiligheidsgevoelens.

Deze samenhang blijkt op macro niveau echter niet op te treden, zo is te zien in figuur 12 en 13. Sinds 1987 zijn de onveiligheidsgevoelens bij de bevolking niet meer toegenomen, na een stijging tussen 1983 en 1987 (van 100 naar 137). Tussen 2003 en 2004 neemt wel het percentage bewoners dat 's avonds zonder voorbehoud de deur open doet af van 43% naar 40%. Het percentage bewoners dat wel de deur open doet 's avonds, maar alleen voor bekenden, neemt in diezelfde tijd toe van 28% naar 31 %.

In 2004 is 82% van de bevolking nooit bang om alleen thuis te zijn, ten opzichte van 73% in 1992. 66% zegt in 2004 dat men geen onveilige plekken in de buurt heeft, dit was in 1992 ook 66%. 83% zegt in 1992, dat men het uitgaanspatroon niet veranderd heeft, om een misdrijf te voorkomen en in 2004 is dat 88%. De opvallendste verschuiving is dat in 1997 59% van de bevolking de kans op inbraak klein acht, in 2004 is 70% die mening toegedaan. Mogelijk speelt een betere beveiliging van woningen hierbij een rol.

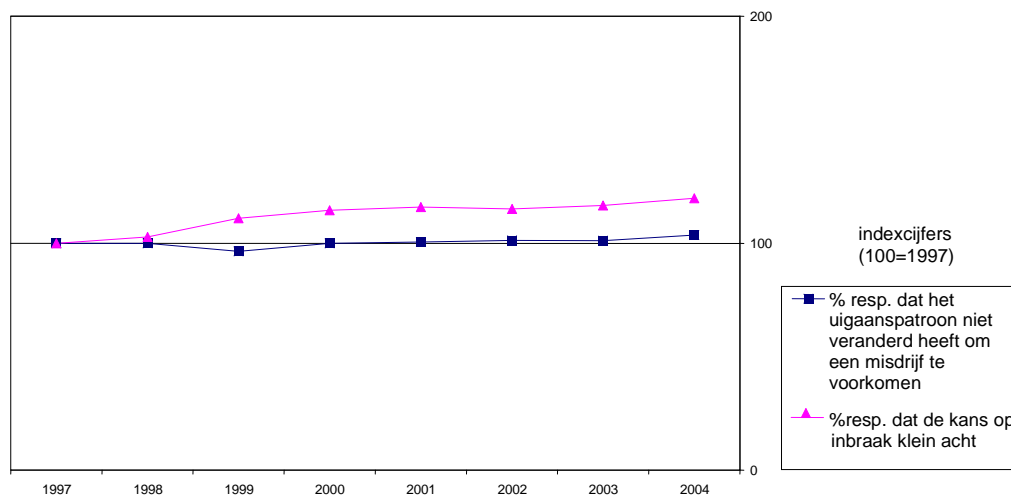
Letselschade

Men kan het geweld in de samenleving inventariseren door de burgers er naar te vragen in enquêtes, maar ook kan het aantal burgers geteld worden dat zich na een geweldsincident op een Eerste Hulp post meldt. In het Letsel Informatie Systeem (LIS) van Consument en Veiligheid staan slachtoffers geregistreerd die na een ongeval, geweld of automutilatie zijn behandeld op een Spoedeisende Hulp (SEH) afdeling. De Stichting Consument en Veiligheid verzamelt deze gegevens en bewerkt ze tot figuren, die gecorrigeerd zijn voor de omvang van de bevolking. Jaarlijks vinden in totaal gemiddeld 1,8 miljoen Spoedeisende Hulp-behandelingen plaats waaronder 860.000 SEH-behandelingen in verband met letsel door een ongeval, sportblessure of opzettelijk toegebracht letsel (geweld of automutilatie) en 830.000 SEH-behandelingen in verband met een ziekte of aandoening¹. In de periode 1997-2001 zijn jaarlijks gemiddeld 39.000 mensen behandeld voor letsel dat ze hebben opgelopen door geweld (2.2% van alle behandelingen). In de periode 2002-2006 is dit jaarlijks gemiddeld 32.000 en in deze periode is het aantal SEH-behandelingen na geweld dus gedaald met 18%².

¹ www.veiligheid.nl, Consument en Veiligheid.

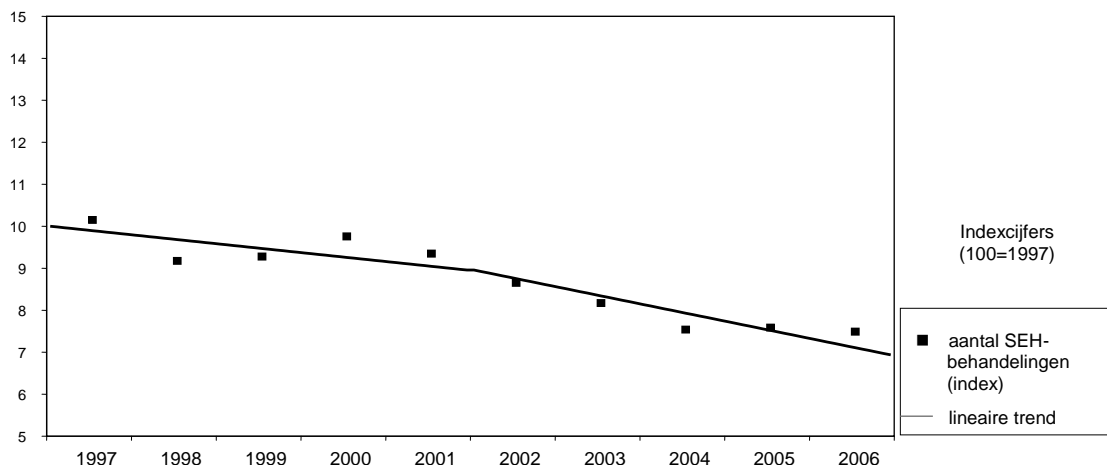
² Toelichting van mevr. J.A. Draisma van C en V op de figuur: Met behulp van multiële regressie op maandaantallen wordt een model gefit dat bestaat uit één of meer aan elkaar gekoppelde rechte lijnstukken, die ieder een vijfjaarsperiode bestrijken. De trend over de laatste vijfjaarsperiode wordt uitgedrukt in een percentage. Om trends over een langere periode dan vijf jaar weer te geven wordt gebruik gemaakt van indexcijfers per vijfjaarsperiode. In principe wordt de trend gecorrigeerd voor veranderingen in de bevolkingsopbouw en, waar nodig, voor seizoens- en weersinvloeden. De gepresenteerde gegevens betreffen jaarlijkse gemiddelde aantallen en percentages. Door afronding kan het voorkomen dat het totaal in een tabel afwijkt van de som van de afzonderlijke aantallen. De onderliggende cijfers stelt C en V niet beschikbaar.

Figuur 13: Indexcijfers van slachtofferenquêtes: percentage onveiligheidsgevoelens van de bevolking.



Bron: cbs delicten (POLS '97-'04).

Figuur 14: Indexcijfers van de trend in het aantal SEH-behandelingen na geweld



Bron: Letsel Informatie Systeem 1997-2006, Consument en Veiligheid.

Samenvatting

Uit inventarisatie bij eventuele slachtoffers door middel van enquêtes blijkt dat er sinds 1984 geen toename is in het aantal ondervonden misdrijven. Ook de ondervonden geweldsmisdrijven (bedreigingen, seksuele misdrijven, mishandelingen) nemen niet toe en hetzelfde geldt voor de aantallen bij de politie gemelde geweldsmisdrijven, met één uitzondering: bedreigingen worden even vaak ondervonden als voorheen, maar sinds 2002 veel vaker bij de politie gemeld. Een vergelijking van door burgers ondervonden en gemelde geweldsmisdrijven enerzijds en aantallen processen-verbaal anderzijds laat zien dat de politie veel en veel vaker proces verbaal opmaakt dan vroeger. Deze stijging begint in 1980 en vlakt pas af in 2002.

Uit deze slachtofferenquêtes blijkt verder dat de burgers zich niet onveiliger zijn gaan voelen. Ook de behandelingen op eerste hulpposten na geweldsincidenten laten een duidelijke dalende lijn zien.

Conclusie

Er is geen opzienbarende *algemene* stijging van het geweldsniveau in de samenleving. Een dalend tolerantieniveau voor geweld bij de bevolking is enerzijds weinig aannemelijk, omdat de onveiligheidsgevoelens niet toenemen. Anderzijds blijkt dat het aantal gemelde bedreigingen als percentage van het aantal ondervonden bedreigingen toeneemt, wat op afname van de tolerantie kan wijzen.

Hoofdstuk 4

Geweld in specifieke situaties

In de vorige paragrafen is gebleken dat er geen algemene toename van het geweld in de samenleving is terug te vinden in de cijfers. Dat sluit niet uit dat het mogelijk is dat het geweld wel degelijk toeneemt, maar alleen in bepaalde specifieke situaties, bijvoorbeeld op scholen of in uitgaanscentra of onder bepaalde groepen van de bevolking. De stabilisatie in de geweldscijfers zou dan verklaard kunnen worden door een algemene afname van het geweld, die gecompenseerd wordt door een toename in specifieke situaties. In deze paragraaf wordt ingegaan op een aantal van dergelijke specifieke situaties.

Geweld in de (semi-)openbare ruimte

Van oudsher hoort de zorg voor de veiligheid van de openbare ruimte tot de kerntaken van de overheid. Het openbare domein bestaat echter niet alleen uit de openbare weg, maar bestrijkt ook overheidsgebouwen, de trein, wachtkamers, ziekenhuizen, fietsenstallingen en dergelijke en de zorg voor de veiligheid in deze semi-openbare ruimtes wordt evenzeer als overheidstaak gezien, hoewel op dit gebied ook de eigen verantwoordelijkheid van de betrokken organisaties benadrukt wordt¹.

Eind vorige eeuw bestond de indruk dat het geweld tegen de beroepsbeoefenaren met een publieksfunctie die in de (semi-)openbare ruimte werkzaam zijn, sterk aan het toenemen was. Om die reden werd opdracht gegeven het geweld tegen 8 van dergelijke beroepsgroepen in kaart te brengen. Voorafgaand aan het onderzoek inventariseerden de onderzoekers circa 80 eerdere studies naar het geweld tegen beroepsgroepen. Uit al dit onderzoek kon echter weinig geconcludeerd worden over de toe- of afname van het geweld door de grote heterogeniteit van de vraagstellingen en door de vaak tekortschietende methodologische opzet, wat nogal eens resulteerde in zeer lage responspercentages².

Uit het onderzoek bleek dat het geweldsniveau in de (semi-)openbare ruimte in 2000 bijzonder hoog was: 71% van alle onderzochte werknemers, werd de afgelopen twaalf maanden geconfronteerd met verbaal geweld, zoals schelden, een dreigende houding of

¹ Brief van K.G. de Vries, minister van BZK aan de TK, 5 maart 2001.

² Middelhoven, Driessen, 2001, 2003; Driessen, Middelhoven, 2002.

discriminerende opmerkingen. Vooral schelden (66%), dreigende houding (49%) en niet serieus dreigen (37%) kwamen veel voor. Treinconducteurs, politieagenten, piw'ers¹ en sociale dienstmedewerkers kregen bijna allemaal de afgelopen twaalf maanden met verbaal geweld te maken (> 78%), maar ook bij ziekenhuismedewerkers, huisartsen en verkoopmedewerkers lag het percentage dat werd uitgescholden (of anderszins) op 50% of hoger. De taxichauffeurs vormden een uitzondering. Van hen werd slechts 36% de afgelopen twaalf maanden uitgescholden.

31% van alle werknemers werd geconfronteerd met serieuze bedreigingen, met name in de vorm van serieus dreigen (26%), dit zijn bedreigingen, waarbij het slachtoffer er rekening mee heeft gehouden dat de bedreiging daadwerkelijk uitgevoerd zou kunnen worden en met pogingen tot slaan, stompen of schoppen (19%). Met name veel treinconducteurs (63%) en politieagenten (53%) werden met deze vormen van geweld geconfronteerd. Van de piw'ers, sociale dienstmedewerkers en huisartsen werd circa 20 à 30% het afgelopen jaar serieus bedreigd, van de ziekenhuismedewerkers, verkoopmedewerkers en taxichauffeurs 12 à 15%.

28% van alle onderzochte werknemers kreeg in 2000 de afgelopen twaalf maanden persoonlijk te maken met fysiek geweld. Dit werd voornamelijk geuit in de vorm van duwen, trekken of vastgrijpen (16%); fysiek hinderen bij het werk (11%); spugen (11%); objecten toegooien (9%); objecten of meubels vernielen (9%) en slaan, stompen of schoppen (8%). Ook hier gold dat met name treinconducteurs (59%) en politieagenten (55%) slachtoffer werden van fysiek geweld de afgelopen twaalf maanden. Maar ook bij de andere beroepsgroepen werd een aanzienlijk deel van de werknemers het afgelopen jaar persoonlijk geconfronteerd met deze vormen van fysiek geweld: ongeveer een op de drie piw'ers, een op de vijf ziekenhuismedewerkers en een op de acht à tien taxichauffeurs, sociale dienstmedewerkers, huisartsen en verkoopmedewerkers.

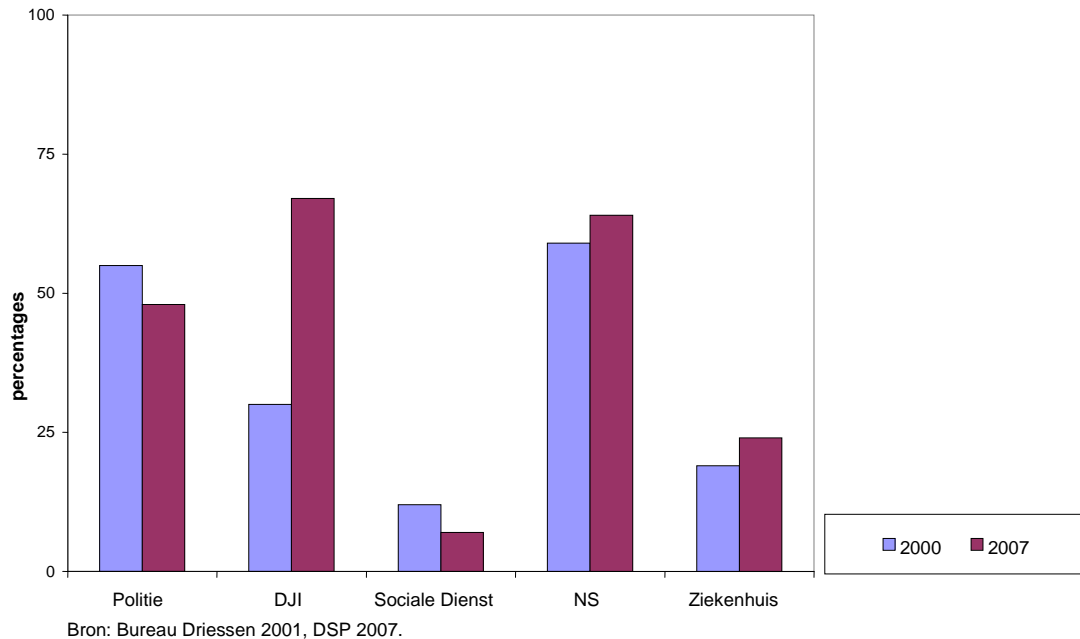
Omdat het onderzoek een eerste meting betrof konden geen definitieve conclusies getrokken worden over de toename van het geweld. Vergelijkingen met eerder onderzoek wezen op het volgende. Fysiek geweld tegen politie-agenten, piw'ers, treinconducteurs en sociale dienstmedewerkers leek in 2000, rekening houdend met verschillen in vraagstelling en periode, min of meer op hetzelfde niveau te liggen als in eerdere onderzoeken. Het fysieke geweld tegen huisartsen was daarentegen duidelijk gestegen van circa 6 naar 12% sinds 1999. Ook bleek dat de meeste werknemers zich niet onveiliger waren gaan voelen op het werk de afgelopen jaren, uitgezonderd de treinconducteurs. Al met al was er geen reden om aan te nemen dat het geweld op het werk in de (semi-) openbare ruimte de jaren vóór 2000 sterk was toegenomen².

In 2007 is dit onderzoek herhaald. Men heeft de vraagstelling uit 2000 gewijzigd, wat uiteraard de vergelijkbaarheid grotendeels teniet doet. Nog belangrijker is dat de

¹ Penitentiaire Inrichting Werker. Deze beroepsgroep is niet in de (semi-) openbare ruimte werkzaam, maar werd toegevoegd op verzoek van het Ministerie van Justitie.

² Interessant detail is dat de afdeling voorlichting van BZK in het persbericht over het onderzoek desalniettemin stelde dat het geweld was toegenomen. Men had het rapport niet bekeken, men wist zo wel wat de uitkomst was. Deze vergissing kon tijdig worden hersteld.

Figuur 15: Fysiek geweld tegen beroepsgroepen in 2000 en 2007, percentage afgelopen 12 maanden geconfronteerd met fysiek geweld.



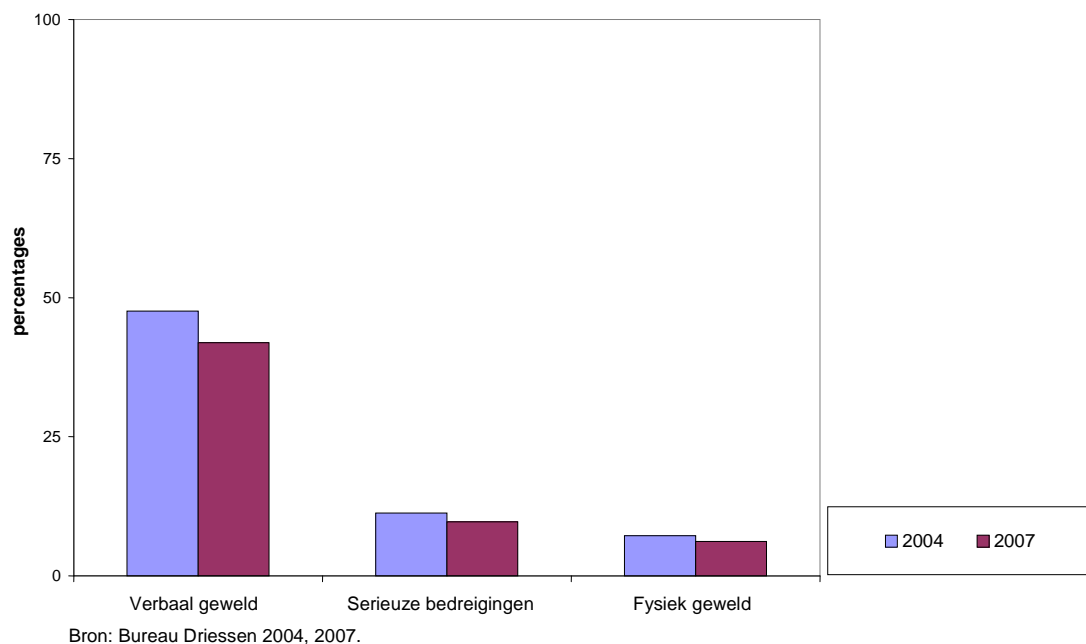
respons in deze tweede meting beduidend lager lag dan tijdens de eerste meting (eerste meting in 2000 68%; tweede meting in 2007 33%)¹. Een lage respons gaat in geweldsonderzoek samen met een hoge prevalentie van het geweld, omdat degenen die geweld zelf hebben meegemaakt veel meer geneigd zijn te responderen dan degenen die geen geweld hebben meegemaakt. Ondanks het zeer grote verschil in respons blijkt fysiek geweld in 2007 bij deze beroepsgroepen niet systematisch vaker voor te komen dan in 2000, zie figuur 15. De uitzondering wordt gevormd door de piw-ers/Dienst Justitiële Inrichtingen die een verdubbeling laat zien van het ondervonden fysieke geweld (van 30 naar 67% en een lichte toename van het verbale geweld van 82 naar 88%). De oorzaak hiervan is onduidelijk, maar een verklaring kan de lage respons onder deze groep zijn (25%).

Opmerkelijk in het onderzoek in 2007 is de zeer hoge prevalentie van fysiek geweld tegen ambulancepersoneel (43%, ter vergelijking: politie 48%). Een mogelijke verklaring is ook hier dat de respons onder het ambulancepersoneel erg laag was (18%). Ook trok het geweld tegen ambulancepersoneel ten tijde van het onderzoek enorm veel aandacht in de media. De prevalentie onder een goed vergelijkbare beroepsgroep, namelijk het brandweerpersoneel is daarentegen opvallend laag (9%). De respons onder het brandweerpersoneel was in 2007 goed (55%) en in ander onderzoek onder brandweerpersoneel, een jaar eerder, werd een weliswaar hogere, maar toch min of meer vergelijkbare prevalentie van fysiek geweld voor deze beroepsgroep vastgesteld (15%)².

¹ Sikkema, Abraham, Flight, 2007. De lage respons hangt waarschijnlijk samen met de korte doorlooptijd die door de opdrachtgever geëist werd.

² Broekhuizen, Raven, Driessen, 2006.

Figuur 16: Geweld tegen ambtenaren van de gemeente Amsterdam. 2004 en 2007.



Geweld tegen ambtenaren

De gemeente Amsterdam heeft het geweld tegen de ambtenaren die met publiek in aanraking komen tweemaal laten onderzoeken, in 2004 en 2007¹. Er werd tweemaal op precies dezelfde wijze een steekproef getrokken, er werd gewerkt met een identieke vragenlijst en tweemaal werd een hoge respons gerealiseerd van 69.6% in 2004 en 67.2% in 2007. In dit geval hebben we dus wel te maken met zeer goed vergelijkbare cijfers.

In het onderzoek werden drie soorten geweld onderscheiden: verbaal geweld, serieuze bedreigingen, dit zijn bedreigingen die door de aangesprokene als realistisch ervaren worden, en fysiek geweld. In deze korte periode van drie jaar bleken deze drie vormen van geweld tegen ambtenaren alle licht gedaald te zijn. Vergeleken met het landelijk onderzoek in 2000 viel het geweld tegen de gemeenteambtenaren in 2004 overigens mee.

Geweld op scholen

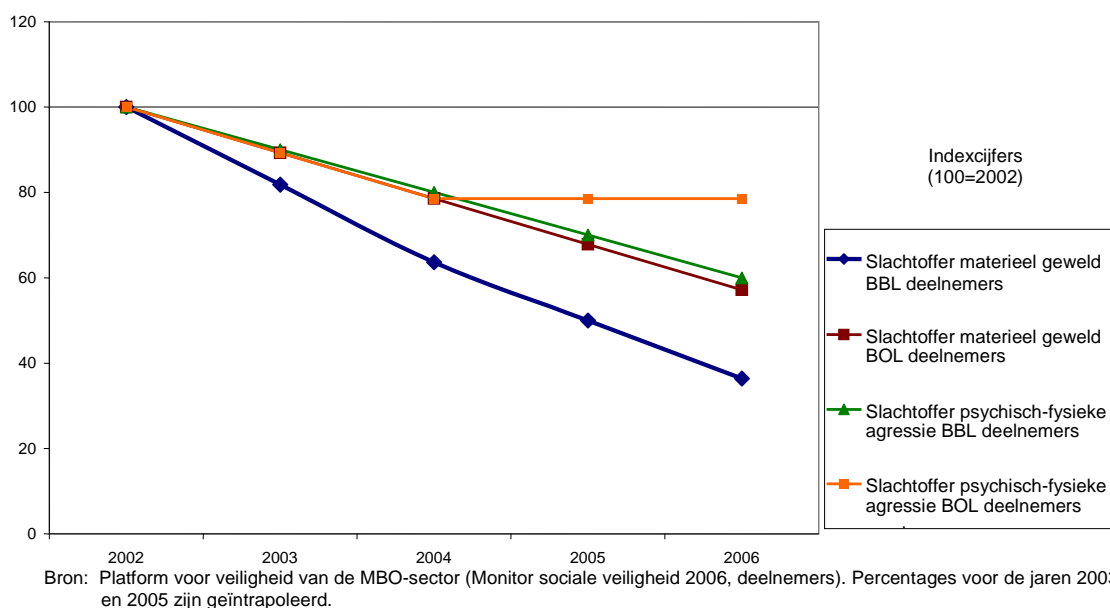
Figuur 17 en 18 geven het geweld op MBO-scholen weer. De cijfers worden door het platform Veiligheid en geweld in de BVE-sector² verzameld naar aanleiding van de toenemende aandacht van de overheid voor 'veiligheid en geweld in het onderwijs'. Uit de figuren komt naar voren dat er sinds 2002 sprake is van een beduidende afname van het geweld onder deelnemers en personeel op MBO-scholen. In 2002 werd 11 % van de deelnemers aan de BBL-opleiding³ slachtoffer van 'materieel' geweld, zoals vandalisme

¹ Raven, Driessen, 2004; Esselink, Raven, Broekhuizen, Driessen, 2007.

² Beroepsonderwijs en volwasseneducatie-sector: Neuvel, 2005a, 2005b, 2007a, 2007b.

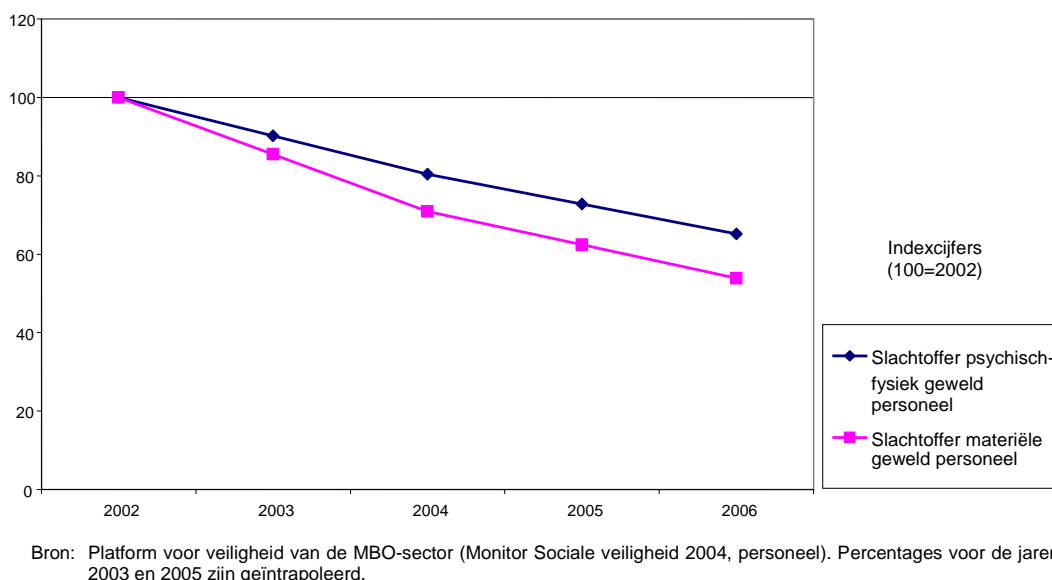
³ Beroepsbegeleidende leerweg: combinatie werken en leren.

Figuur 17: Indexcijfers van percentages slachtofferschap geweldsmisdrijven in het MBO. Cursisten.



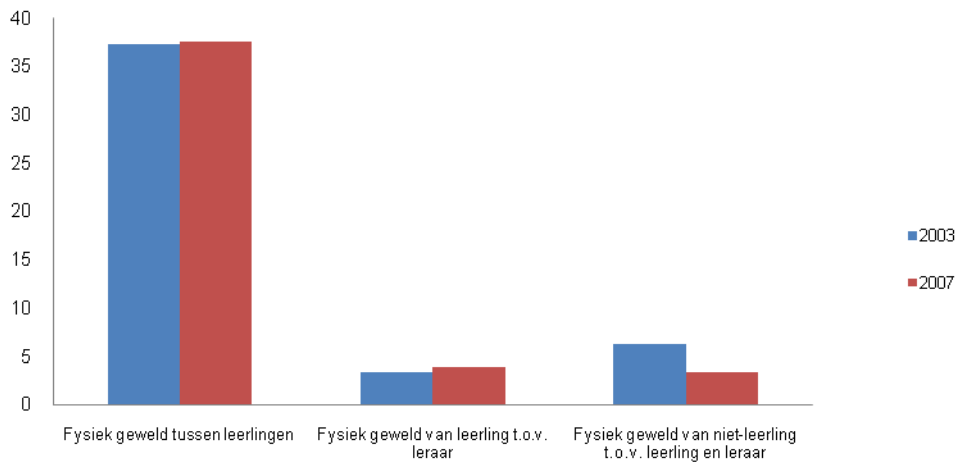
en diefstal, en in 2006 is dit afgenomen tot 4%. 14% van de leerlingen van de BOL-opleiding¹ werden in 2002 slachtoffer van geweld en 8% in 2006. Leerlingen van de BBL- en de BOL-opleiding werden ook minder vaak slachtoffer van psychisch-fysiek geweld, zoals pesten en discriminatie, bedreiging, lichamelijk geweld en seksuele intimidatie en seksueel geweld (BBL-deelnemers van 10% naar 6% in 2006 en BOL-deelnemers van 14% naar 11%). Ook onder het personeel neemt het materieel en psychisch fysieke geweld af met respectievelijk 46 en 35% (zie figuur 18).

Figuur 18: Indexcijfers van percentage slachtofferschap geweldsmisdrijven in het MBO. Personeel.



¹ Beroepsopleidende leerweg: dagopleiding met stage.

Figuur 19: Percentage scholen waar fysiek geweld voorkomt.



Bron: Ministerie van OCen W (Monitor Sociale Veiligheid in het onderwijs 2007).

Uit een andere monitor uitgevoerd onder basisscholen en de onderbouw van het voortgezet onderwijs¹ blijkt dat het aantal scholen waar fysiek geweld van de leerling ten opzichte van de leraar plaatsvindt sinds 2003 toeneemt, zoals te zien is in figuur 19. Het gaat hier om een kleine toename van 3,3% in 2003 naar 3,9% in 2007. Ook het aantal scholen waar seksueel geweld tussen leerlingen voorkomt is tussen 2003 en 2007 gestegen van 2,3% van alle scholen naar 3,2%.

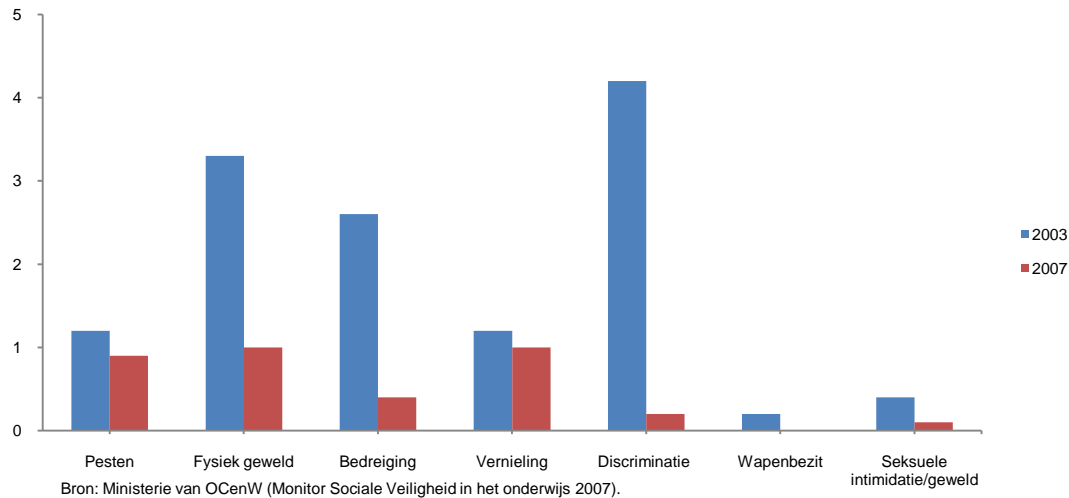
Er zijn dus minder leerlingen en leraren die geweld ervaren en tegelijkertijd meer scholen waar een geweldsincident voorkomt. Als in het onderzoek van Van Aarsen echter bekeken wordt hoeveel fysiek geweld van leerling tegen leraar optreedt *per 100 leerlingen* blijkt dit geweld af te nemen (zie figuur 19a). Het is derhalve duidelijk dat de discrepantie tussen de verschillende cijferreeksen niet voortkomt uit de verschillende typen scholen die in de twee onderzoeken zijn opgenomen, maar veroorzaakt wordt door een verbeterde registratie bij de scholen. Deze suggestie wordt bevestigd in het onderzoek naar sociale veiligheid in het basisonderwijs waar geconstateerd wordt dat het percentage scholen in het basisonderwijs dat veiligheidsbeleid inzet is toegenomen van 60% in 2003 tot 92% in 2007.

Geweld in het Openbaar Vervoer

Uit het hierboven besproken onderzoek naar beroepsgroepen die werkzaam zijn in de (semi-) openbare ruimte komt naar voren dat vooral het personeel in het openbaar vervoer disproportioneel vaak geconfronteerd wordt met agressie. De cijfers voor de treinconducteurs overtroffen zelfs die voor de politieagenten (figuur 15).

¹ Van Aarsen, Hoffius, 2007.

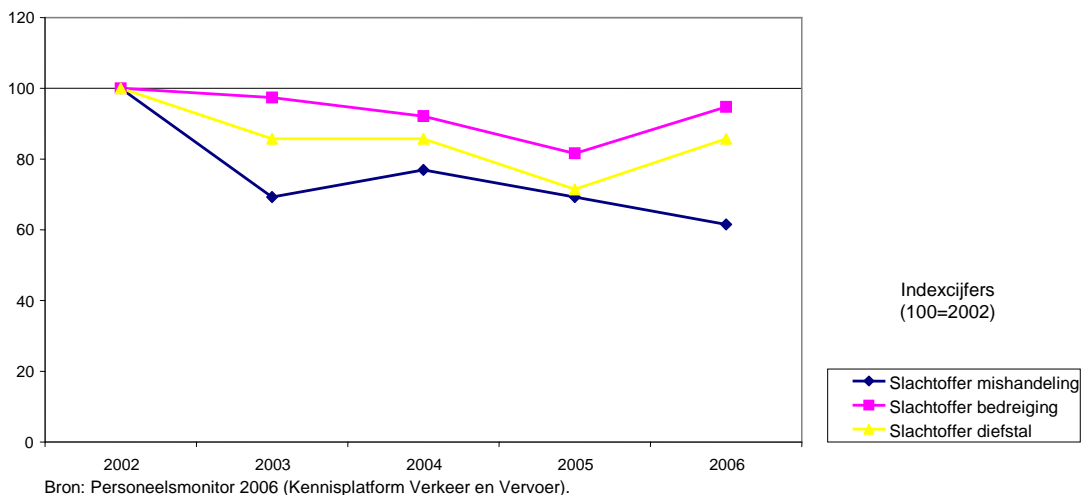
Figuur 19a: Incidenten per 100 leerlingen; 1e helft schooljaar; enquête onder schoolleiders.



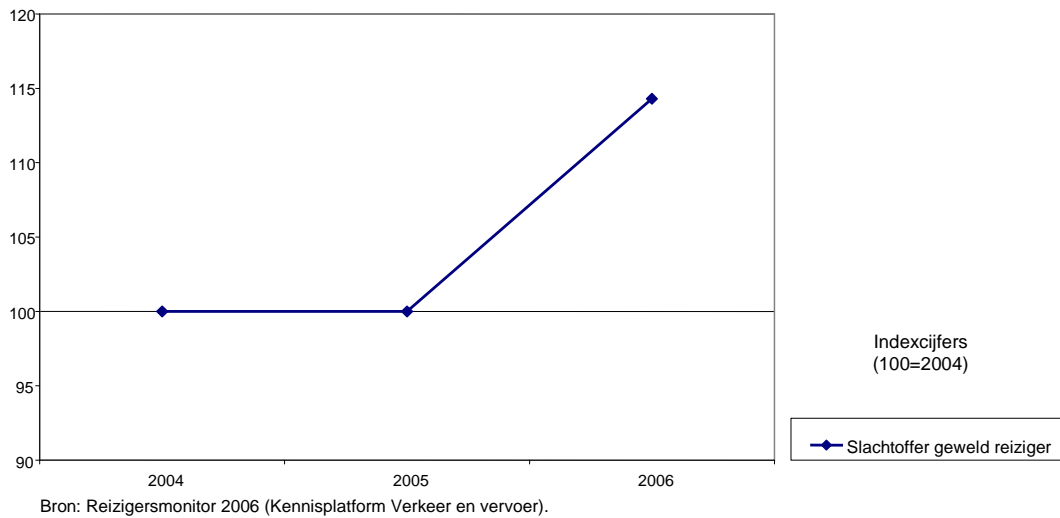
Wat dat betreft schijnt er sinds 2002 een lichte kentering gaande te zijn, zo blijkt uit figuur 20. Vooral het aantal personeelsleden in het OV dat slachtoffer wordt van mishandeling daalt sinds 2002 met bijna 40%. In 2002 werd 13% van het personeel mishandeld en in 2006 werd 8% mishandeld. De categorieën bedreiging en diefstal lopen ook iets terug, maar minder sterk.

Deze daling van het geweld tegen het personeel doet zich niet voor bij het geweld tegen de reizigers. Hoewel er maar over enkele jaren vergelijkbare gegevens beschikbaar zijn, blijkt er in 2006 een stijging van het geweld tegen reizigers op te treden van 15% ten opzichte van 2005 (figuur 21). Deze stijging kan echter gerelativeerd worden, omdat het gaat over een verandering van 7% naar 8% van alle reizigers.

Figuur 20: Indexcijfers van slachtofferschap geweldsmisdrijven van personeel in het openbaar vervoer.



Figuur 21: Indexcijfers van percentage slachtofferschap geweldsmisdrijven van reiziger in het openbaar vervoer.



Overvallen

In de inleiding is ter sprake gekomen dat overvallen op winkels in de media veel aandacht trekken. Over de stijging in 2007 ten opzichte van het voorgaande jaar werd uitvoerig bericht. Deze stijging doet zich inderdaad voor zo blijkt uit figuur 22, maar sinds 2002 is er toch eerder van een structurele daling dan van een structurele stijging sprake. Over een periode van 5 jaar is het aantal overvallen namelijk gedaald van 1136 overvallen in 2002 tot 774 overvallen in 2007.

Geweld in de buurt

De politiemonitor bevolking inventariseert buurtproblemen, zoals in de buurt waargenomen geweld, misdrijven en dergelijke. Over het geheel genomen daalt het percentage mensen dat in dergelijke enquêtes zegt dat deze misdrijven vaak voorkomen in hun buurt (figuur 23). In 1993 zegt bijvoorbeeld 4,2% dat geweldsdelicten vaak voorkomen in hun buurt, terwijl in 2005 3% dit vindt. Maar ook het percentage mensen dat zegt zelf slachtoffer te zijn geworden van geweld neemt af sinds 2002 (figuur 24). Het percentage geweldsslachtoffers neemt sinds 2002 af van 6,6% naar 5,5% in 2005.

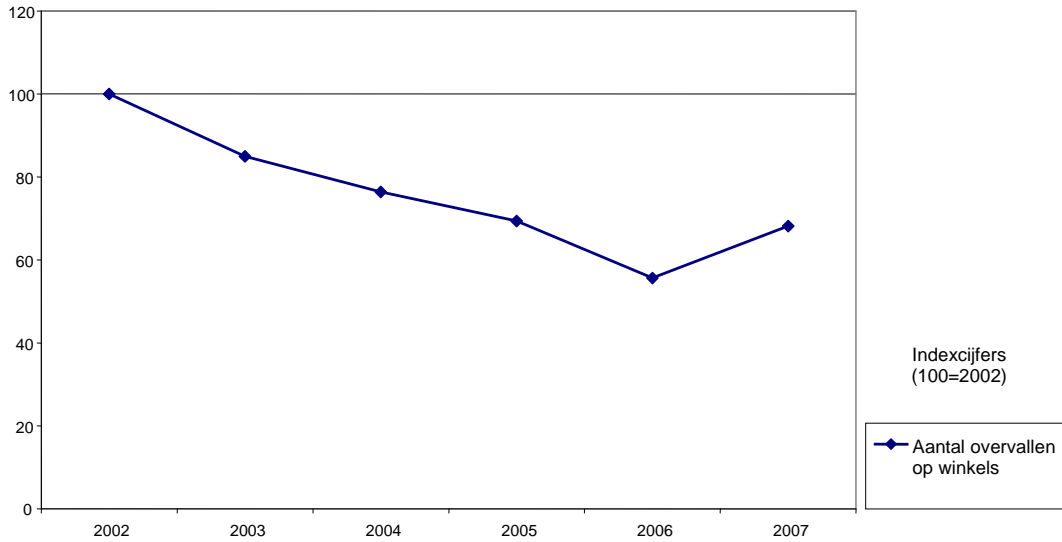
Huiselijk geweld

Onder huiselijk geweld wordt geweld verstaan dat door iemand uit de huiselijke kring van het slachtoffer is gepleegd, zoals (ex)partners, gezinsleden en huisvrienden. Het gaat dus niet om de pleegplaats, maar om de relatie tussen slachtoffer en dader. In 1998 is huiselijk geweld tot speerpunt van het rijksoverheidsbeleid benoemd en in 2000 is het project 'Voorkomen en bestrijden huiselijk geweld' gestart met als doel huiselijk geweld zowel preventief, curatief als repressief aan te pakken op centraal en decentraal niveau. Huiselijk geweld staat dus hoog op de agenda van de overheid.

De registratie van huiselijk geweld is lastig, omdat het tellen van huiselijke geweldsincidenten afhangt van de wijze waarop huiselijk geweld geregistreerd wordt. Dit is in

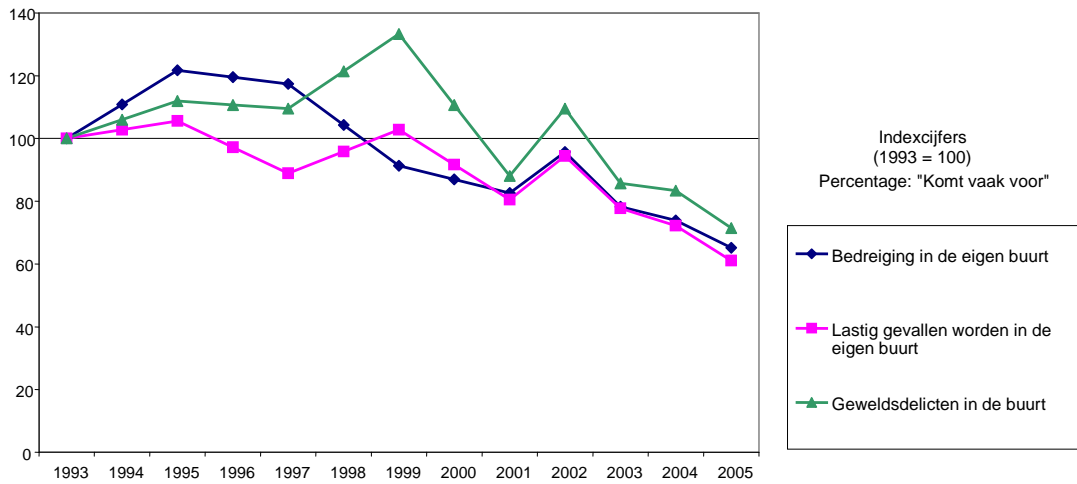
elke politieregio anders. De verwachting is dat het aantal geregistreerde slachtoffers van huiselijk geweld toeneemt, omdat de politie huiselijk geweld steeds eenduidiger gaat registreren¹.

Figuur 22: Indexcijfers van aantal overvallen op winkels.



Bron: Platform detailhandel.

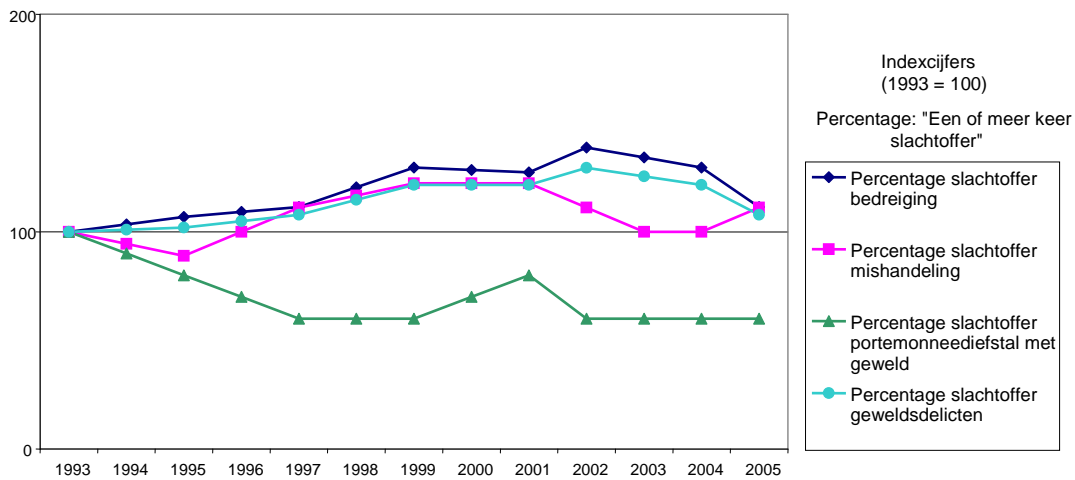
Figuur 23: Indexcijfers van het percentage van de bevolking dat vindt dat buurtproblemen in de eigen wijk vaak voorkomen.



Bron: Politie-monitor Bevolking 2005. Noot: Percentages voor de jaren 1994, 1996, 1998 en 2000 zijn geïntrapoleerd.

¹ Ferwerda, 2007.

Figuur 24: Indexcijfers van percentage van de bevolking dat problemen ondervindt in de buurt.



Bron: Politiemonitor Bevolking 2005. Noot: Percentages voor de jaren 1994, 1996, 1998 en 2000 zijn geïnterpoleerd.

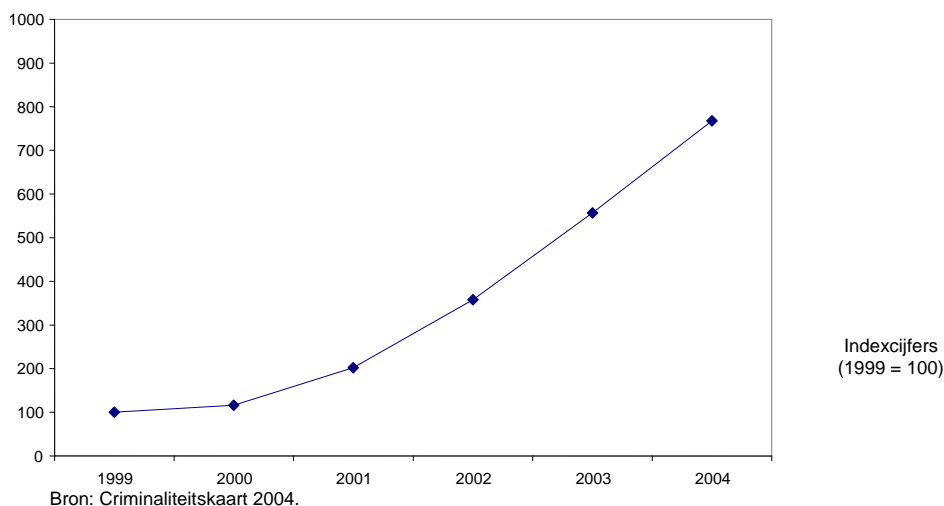
Het totaal aantal aangehouden verdachten van mishandeling in de familiesfeer is sinds 1999 tot 2004 explosief gestegen van 288 naar 2280 (792% groei). Dit ondanks het feit dat slechts eenderde van de bij de politie gemelde incidenten van huiselijk geweld leiden tot aangifte. Lakhi e.a stellen duidelijk dat deze over huiselijk geweld bekende cijfers meer over de inspanningen en prioriteiten van de korpsen zeggen dan over het werkelijke aantal gevallen¹. Toch geven ze hun artikel de volgende kop mee: *Huiselijk geweld schiet omhoog*.

Wat dit betreft zijn de verschillen tussen Den Haag en Utrecht illustratief. In Den Haag stijgt het aantal aangehouden verdachten van 14 naar 245, een toename van 1750%. In Utrecht – ook een van de vier grote steden – is deze stijging twee maal kleiner, namelijk ‘slechts’ 847% (van 15 naar 127). Het is niet aannemelijk dat het aantal werkelijke gevallen van mishandeling in de familiesfeer in vijf jaar tijd in Den Haag tweemaal sneller toeneemt dan in Utrecht.

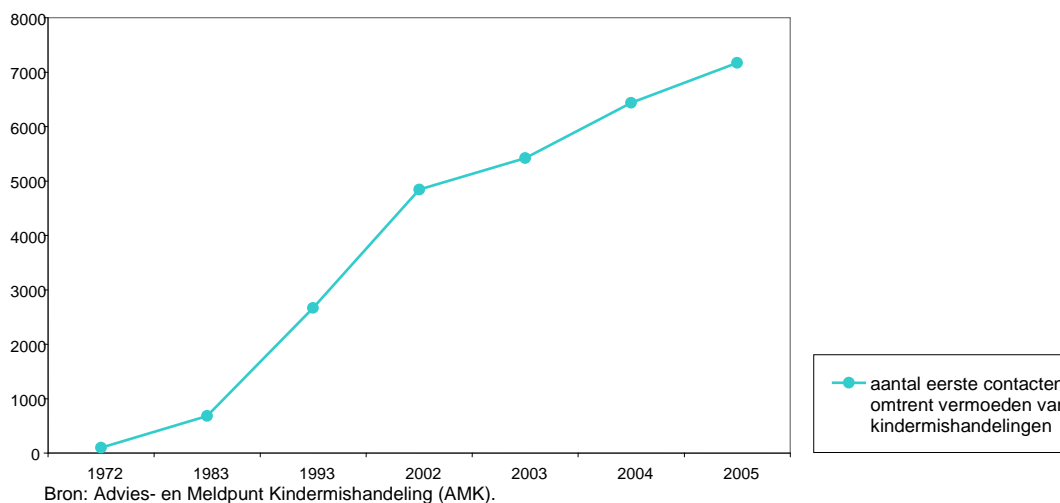
Ook kindermishandeling lijkt, na een enorme stijging tussen 1983 en 2002, de laatste tijd nog steeds te stijgen (figuur 26). Sinds 2002 wordt jaarlijks bijgehouden hoeveel keer per jaar er contact wordt opgenomen met het Advies&Meldpunt Kindermishandeling. In 2002 was dat 158 keer per 100.000 inwoners, in 2005 is dit toegenomen tot 233 keer.

¹ Lakhi, De Miranda, Voorhoeve, 2006.

Figuur 25: Indexcijfers van het aantal aangehouden verdachten van mishandeling in de familiesfeer (WvSr. 304.1). 1999-2004 per 100.000 inwoners.



Figuur 26: Indexcijfers van aantal eerste contacten met AMK omtrent 'vermoeden van kindermishandeling' per 100.000 inwoners.

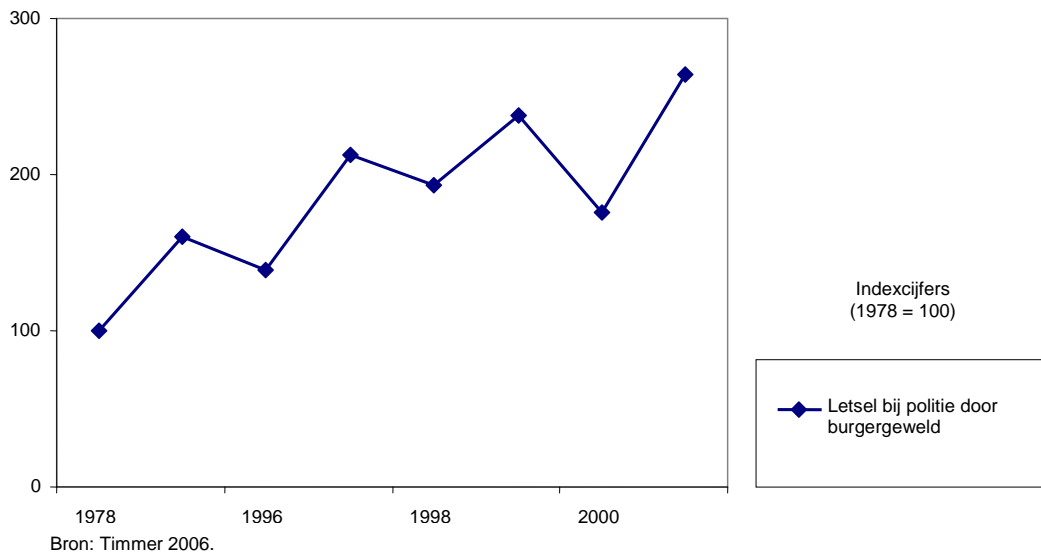


Het is aannemelijk dat deze stijging eenzelfde soort achtergrond heeft als de stijging van het huiselijk geweld: verhoogde aandacht, ditmaal niet alleen van politieagenten, maar ook van bureau Jeugdzorg, schoolartsen en leerkrachten. Sinds 2000 zijn de bureaus inzake Kindermishandeling omgevormd tot Advies- en Meldpunten Kindermishandeling (AMK's). De toegankelijkheid van deze meldpunten zullen er toe bijgedragen hebben dat er vaker contact wordt opgenomen met AMK's.

Geweld tegen de politie

Als laatste specifieke groep bespreken we het geweld tegen de politie. De politie is vaak, direct of indirect, de bron achter berichten over toenemend geweld. Het is mogelijk dat dit wordt ingegeven doordat de politie zelf wel degelijk veel meer geweld ervaart dan in het recente verleden.

Figuur 27: Indexcijfers van letsel bij politie door burgergeweld.



Over geweld van burgers tegen de politie is echter weinig bekend. Timmer concludeert in zijn proefschrift 'Politiegeweld. Geweldgebruik van en tegen de politie in Nederland' dat er geen systematische informatie is over het geweld tegen de politie. De politie registreert agressie en geweld van burgers tegen politiepersoneel niet systematisch. Het inzicht in de soorten en aantallen gevaarsituaties waarin agenten terechtkomen is daardoor onvoldoende.

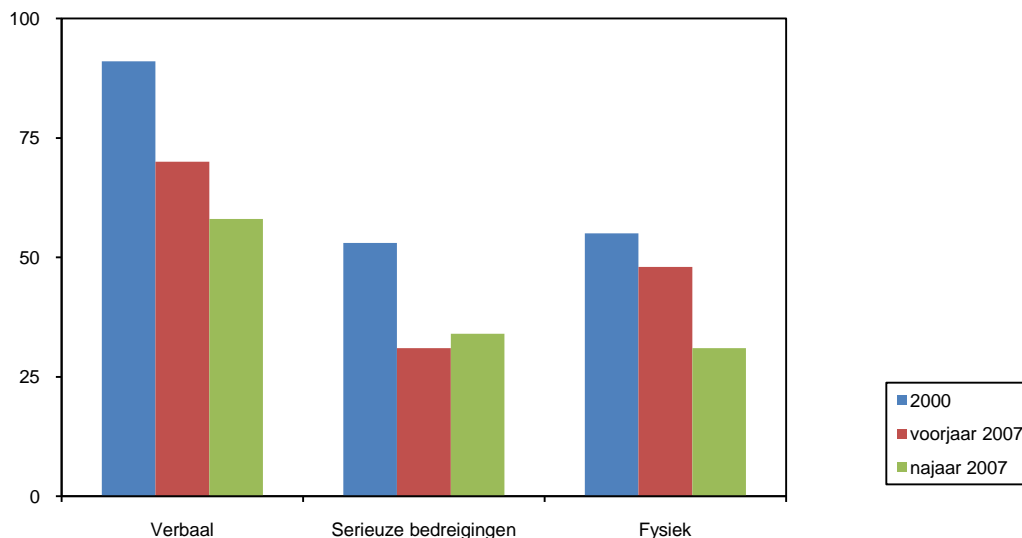
Van 1996 tot en met 2000 zijn er 17.146 aangiften van geweld tegen het openbaar gezag geregistreerd. Het gaat dan om verzet bij aanhouding en belemmering, belediging en mishandeling. In 1996 betrof dit 2.086 aangiften en in 2000 5.115¹, een stijging van 245%.

In 6 politieregio's maakte Timmer een inventarisatie van het geweldgebruik tegen de politie. In 28% van de 548 geanalyseerde voorvallen betreft het verzet bij aanhouding. 15% betreft personen onder invloed van alcohol en/of drugs of met een geestelijke stoornis. In 14% van de gevallen treedt de politie alleen (nog) verbaal op. Bij 12% van de gevallen bemoeien omstanders zich met het politieoptreden, vaak in een uitgaanscentrum, als benevelde omstanders zich in het strijdgewoel werpen. Bij 9% wordt de politie geconfronteerd met geweld, zonder dat daar enige aanleiding voor schijnt te zijn, bijvoorbeeld bij verkeerscontroles. 7% betreft familie-, vrienden- of burenruzies, soms onder invloed van alcohol of drugs. Tenslotte betreft 5% uit de hand gelopen belediging en intimidatie van agenten door burgers.

In de jaren 90 werden twee Nederlandse agenten gedood door burgers. In de jaren 2000 tot en met 2004 eveneens twee. In de jaren 70 sneuvelden er 6 agenten door burger geweld. In 1978 raakten er 376 agenten gewond door geweld van burgers. In die tijd werd letsel aan politiezijde door geweld van burgers vrij nauwkeurig bijgehouden. In 1999 raakt er voorzichtig geschat 895 agenten gewond en in 2000 minstens 658, een stijging van 175% ten opzichte van 1978 en een daling van 27% ten opzichte van 1999.

¹ Timmer, 2005.

Figuur 28: Door politieagenten ondervonden geweld. Percentages.



Bron: 2000, najaar 2007: Bureau Driessen; voorjaar 2007: DSP. Voorjaar 2007 geen serieuze bedreigingen, maar "intimidatie". Najaar 2007: gemiddelden van geweld tijdens solo- en duosurveillance.

Het aantal agenten dat gewond raakt door geweldgebruik van burgers uitgedrukt als percentage van de totale politiesterkte is, volgens Timmer, sinds de jaren 70 voorzichtig geschat ruim anderhalf keer zoveel geworden. Het is toegenomen van 1% in de jaren 70 tot 1.7% in de jaren 90¹.

Hiervoor kwam al aan de orde dat het fysiek geweld tegen politieagenten, als dat wordt vastgesteld met enquêtes, tussen 2000 en 2007 waarschijnlijk is afgenomen (zie figuur 14, cijfers zijn echter niet goed vergelijkbaar). Figuur 28 geeft deze cijfers nogmaals, maar nu inclusief verbaal geweld en serieuze bedreigingen. Ook zijn de resultaten toegevoegd van een enquête die in het najaar van 2007 is afgenomen onder surveillanten in 5 korpsen². Het gaat hier alleen om geweldsincidenten tijdens de surveillance, dus ondervonden geweld tijdens deelname aan ME-acties of arrestatieteams bleef buiten beschouwing. Politieagenten die minder met publiek te maken hebben (recherche bijvoorbeeld) zijn niet in dit onderzoek zijn opgenomen.

Ondanks problemen met de vergelijkbaarheid kan geconcludeerd worden dat de stijgende trend in het geweld tegen de politie, zoals die uit de vorige figuur naar voren komt, met enquêtegegevens niet bevestigd kan worden.

¹ Figuur 27 is gebaseerd op een presentatie van Timmer (21-6-2006, Belgische Centrum Politiestudies, zie www.politiegeweld.nl). Cijfers politiesterkte komen van Politie Almanak en BZK, cijfers burgergeweld met politieletsel verkregen via een emailronde langs politiekorpsen, met name de ARBO-afdelingen. De helft van de korpsen reageerde met gegevens, die geëxtrapoleerd zijn op basis van het aantal executieve personeelsleden van die korpsen naar alle executieven bij de politie. (Timmer, persoonlijke mededeling).

² Esselink, Broekhuizen, Driessen, 2008.

De onderzoekers vroegen najaar 2007 geënquêteerde agenten de laatste twee meege-maakte incidenten kort te omschrijven. 284 agenten (54 % van allen) voldeden aan dit verzoek. Van de 489 incidentbeschrijvingen werden er 16 door de onderzoekers als ernstig geclassificeerd (3.3 % van alle incidenten, 5 % van de respondenten). De politiemedewerkers maakten per jaar 0.056 ernstige incidenten mee tijdens de surveillance.

Bij 6 van de 16 incidenten werd de politiemedewerker aangevallen met een voorwerp. Zo vertelde een politiemedewerker dat hij werd aangevallen met een klauwhamer toen hij een inbreker op heterdaad betrapte en een andere politiemedewerker vertelde: *‘bij melding huiselijk geweld begon man met bijl te vechten met ons, hierdoor een hoofdwond opgelopen’*. Weer een ander: *‘Ik werd aangevallen met een zwaard’* en : *‘steek-incident waarbij ik door een verdachte met schroevendraaier gestoken werd’*. Van 2 van deze incidenten is bekend dat de politiemedewerker daadwerkelijk gewond raakte (hoofdwond en steekwond), van de overige incidenten is dit niet bekend. Bij vrij veel van deze ernstige incidenten (5 van de 16 incidenten) wordt er met een auto op een politiemedewerker ingereken door een burger. Eén politiemedewerker vertelt: *‘De persoon reed op mij in met auto waarbij ik pistool moest trekken en bijna moest schieten’* en een andere: *‘Poging doodslag door middel van inrijden auto op mijzelf’*.

Andere incidenten zijn: *‘ik werd besprongen in de douche en met de dood bedreigd, worsteling tot gevolg’*, *‘er is op mij geschoten en terug geschoten’*, *‘Huiselijk geweld, scheiden partijen, escaleert. Door ruit voordeur heen gegaan. Uiteindelijk peperspray toegepast’*, *‘schietincident rechercheur’* en *‘meegesleurd door bromfietser die ik wilde aanhouden’*. Het is onbekend of de agenten verwondingen hebben opgelopen tijdens deze incidenten.

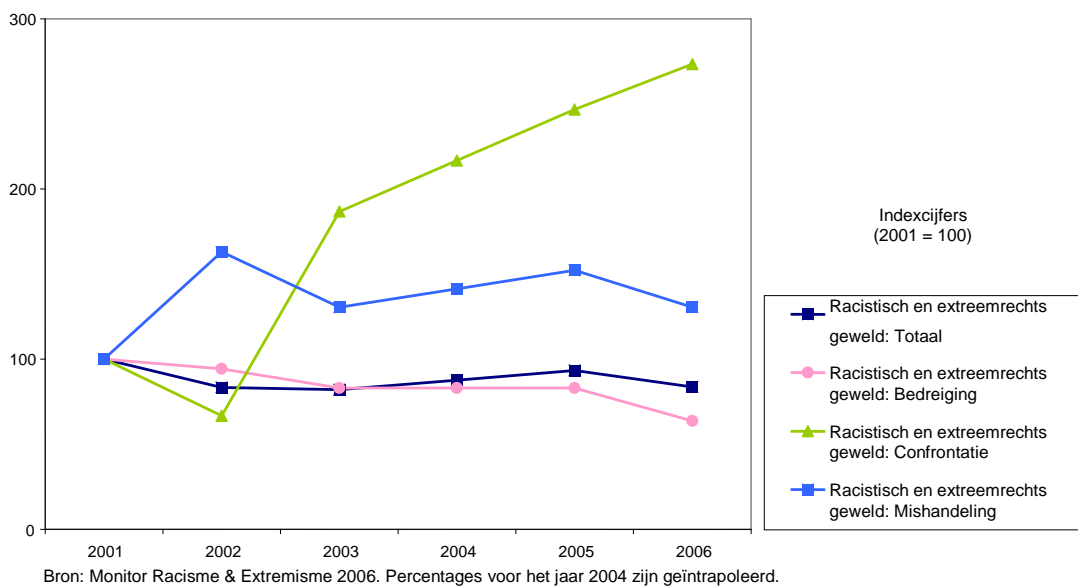
Voorbeelden van incidenten die door de onderzoekers wel als grensgeval, maar toch niet als ernstig fysiek geweld werden geclassificeerd waren bijvoorbeeld: *‘vechten met een groep Antillianen’*, *‘persoon onder invloed van drugs ging ons te lijf met een stuk glas in een celdeur’* en *‘tijdens transport VE probeerde deze mij een kopstoot te geven op de achterbank van de auto’*. Het betreft hier immers wel steeds ernstige dreigingen, maar die werden niet geëffectueerd.

Incidenten die als duidelijk geen ernstig fysiek geweld werden geteld betroffen bijvoorbeeld: *‘duwen en trekken naar aanleiding van een aanhouding’*, *‘verzet bij aanhouding’*, *‘(verdachte) probeerde te slaan’*.

Racistisch geweld

Ging het in de voorgaande subparagrafen steeds over geweld in specifieke situaties of tegen specifieke groepen, tot slot van dit hoofdstuk wordt ingegaan op een specifieke vorm van geweld, namelijk racistisch en extreemrechts geweld. Zoals bekend wordt algemeen verondersteld dat de Nederlandse samenleving sinds het optreden van Fortuin, de moord op van Gogh en het optreden van Wilders in rap tempo aan het verharden is. Men zou dus een zeer systematische stijging in het racistische geweld verwachten.

Figuur 29: Indexcijfers van racistisch en extreemrechts geweld.



Uit de cijfers blijkt echter dat het beeld genuanceerder is. De monitor racisme en extremisme¹ registreert sinds 2001 alle geweldsuitingen die gepleegd zijn vanwege de etnische, raciale, etnisch-religieuze, culturele of nationale herkomst van de slachtoffers. Racistisch en extremistisch geweld wordt onderverdeeld in 10 categorieën. Drie van de meest voorkomende racistische geweldsvormen worden vergeleken in figuur 29, namelijk confrontatie, bedreiging en mishandeling.

Het totale racistische geweld daalt. Bedreigingen met een racistische achtergrond nemen iets af. Doelbekladding², vernielingen, bommeldingen en brandstichting nemen ook af. Racistisch geïnspireerde mishandeling neemt in 2002 sterk toe, maar daarna niet meer. De racistische confrontaties nemen daarentegen stelselmatig toe tussen 2001 en 2006. Een ‘confrontatie’ is vaak spontaan, maar soms ook georganiseerd straatgeweld met een min of meer racistisch of extreemrechts karakter. Ze zouden vaak getypeerd kunnen worden als ‘rassenrelletjes’, het gaat om 15 gevallen in 2001 en 46 in 2006.

Samenvatting

Geweld in de openbare ruimte tegen publieksfunctionarissen lijkt niet toe te nemen, als er rekening wordt gehouden met verschillen in onderzoeksoptzet. Als gebruik wordt gemaakt van één en dezelfde onderzoeksmethode blijkt het geweld tegen een type beroepsbeoefenaren in de semi-openbare ruimte, namelijk gemeenteambtenaren, duidelijk iets af te nemen sinds 2003.

Geweld tegen leerlingen en leraren van MBO-scholen neemt af, het aantal scholen (basis, onderbouw voortgezet speciaal) met een geweldsincident neemt echter toe. Dit heeft waarschijnlijk te maken met een verbeterde registratie.

¹ Van Donselaar, Wagenaar, 2007.

² Doelbekladdingen zijn (grootschalige) racistische bekladdingen met een expliciet doelwit, bijvoorbeeld tegen een bepaalde persoon of groep gericht.

Het geweld tegen personeelsleden in het openbaar vervoer neemt af, het geweld tegen reizigers is tussen 2005 en 2006 echter iets gestegen.

Het aantal winkelovervallen daalt gestaag sinds 2002, maar is in 2007 gestegen.

Geweld in de woonbuurt neemt over het algemeen af, zowel gemeten aan persoonlijk slachtofferschap als aan het zien van misdrijven in de buurt.

Huiselijk geweld is in de registraties enorm opgelopen. Dit wordt algemeen toegeschreven aan een verhoogde aandacht en een verbeterde registratie.

Het geweld tegen politiepersoneel lijkt nog steeds te stijgen. De cijfers betreffen echter ruwe schattingen en kunnen met enquêtegegevens niet bevestigd worden.

Eén soort weinig voorkomend racistisch geweld, namelijk confrontaties, neemt nog steeds toe, het totale aantal racistische incidenten daalt echter.

Conclusie

In deze verkenning zijn geen specifieke situaties of groepen aangetroffen, waarin of waartegen het geweld onmiskenbaar en beduidend stijgt. De geconstateerde stijgingen zijn terug te voeren op verschuivingen in aandacht (huiselijk geweld) of registratie (scholen). Het is niet uit te sluiten dat de stijging van het geweld tegen de politie reëel is, maar de onderliggende cijfers zijn weinig solide.

Hoofdstuk 5

Maatschappelijke ontwikkelingen

In deze paragraaf bekijken we tot slot enkele maatschappelijke ontwikkelingen die relevant kunnen zijn voor een toename of afname van het geweld in de samenleving. Het is geenszins de bedoeling daarbij uitputtend alle mogelijkerwijze relevante trends weer te geven. Het geweld in de samenleving is een centraal sociologisch thema waar al honderden jaren over wordt nagedacht. Op dergelijke discussies wordt in deze verkenning niet ingegaan. We beperken ons tot vier belangrijke ontwikkelingen: verandering van de leeftijdsopbouw van de bevolking, toename van het aantal allochtonen, veranderingen in het vrije tijdsgedrag en veranderingen in de inspanningen van politie en justitie.

Bevolkingssamenstelling

In de criminologie is sinds lang bekend dat jongeren onevenredig vaak betrokken zijn bij criminaliteit. Tijdens de puberteit en vroege adolescentie maken zeer veel jongeren zich schuldig aan merendeels kleine criminaliteit, maar ook wel aan geweldscriminaliteit. In enquêtes blijkt tot 80% van alle jongeren crimineel actief te zijn¹. Dit gedrag wordt in verband gebracht met de ontwikkeling van de jongeren, die zich los maken van de ouders en zich in nieuwe peergroepen een plaats moeten veroveren. In deze groepen wordt vaak opgekeken tegen deviant gedrag, waardoor veel jongeren gaan meedoen. Met het ouder worden wordt het criminele gedrag minder en rond het tweeëntwintigste is het doorgaans wel weer voorbij. Slechts een kleine groep (10-15%) volhardt in het criminele gedrag².

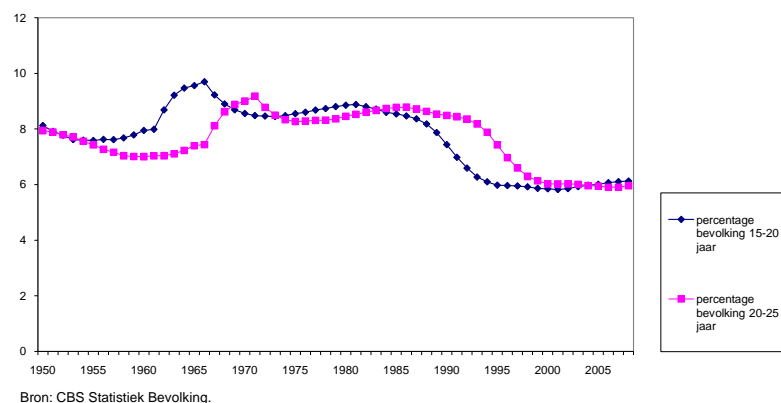
Het ligt voor de hand dat een verschuiving in de samenstelling van de bevolking zodoende de hoeveelheid criminaliteit in de samenleving zeer sterk kan beïnvloeden. Neemt het aantal adolescenten sterk toe, dan zal ook de criminaliteit sterk toenemen. In figuur 30 is daarom het percentage van de bevolking tussen de 15 en 25 jaar weergegeven. De naoorlogse babyboom is duidelijk te zien in de grafiek en deze loopt verrassend parallel aan de sterke stijging van de geregistreerde criminaliteit in de jaren 70 en 80 (zie figuur 1). De stabilisatie in figuur 1 na 1985 komt perfect overeen met de sterke daling van het adolescentie aandeel van de bevolking in die periode³. De daling van het aandeel adolescenten na 1990 tot onder het niveau van 1950 wordt veroorzaakt door de vergrijzing.

¹ Onder vele anderen: Broekhuizen, Driessen, 2006.

² Van der Geest, Bijleveld, Blokland, 2008; Blumstein, Cohen, 1987; Moffit, 1993.

³ De correlatie tussen adolescentie en (gewelds)misdrijven is significant negatief vanwege de afname van adolescenten sinds 1985 en de doorgroei van het aantal misdrijven.

Figuur 30: Percentage van de bevolking tussen 15-25 jaar.



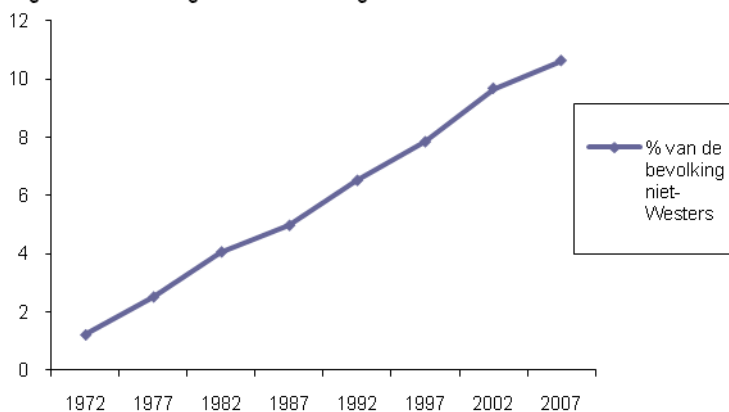
Allochtonen

Zoals bekend is er sinds midden jaren 70 een gestage instroom van immigranten in Nederland. Deze immigranten komen merendeels uit landen met een veel geringere economische welvaart dan Nederland, waar rurale of pastorale omgangsvormen gebruikelijk zijn. Het geweld in de samenleving neemt over het algemeen af naarmate een ontwikkeling wordt doorgemaakt van ruraal, naar industrieel en postindustriële. Een stroming in de sociologie, de school van Elias, brengt dit proces in verband met de in de complexere maatschappij toegenomen interdependentie van individuen, wat zou leiden tot geciviliseerd gedrag.

Hoe dit zij, het is niet onredelijk te veronderstellen dat een deel van de in Nederland instromende migranten omgangsvormen meebrengt die toleranter zijn met betrekking tot het gebruik van geweld dan hier gangbaar.

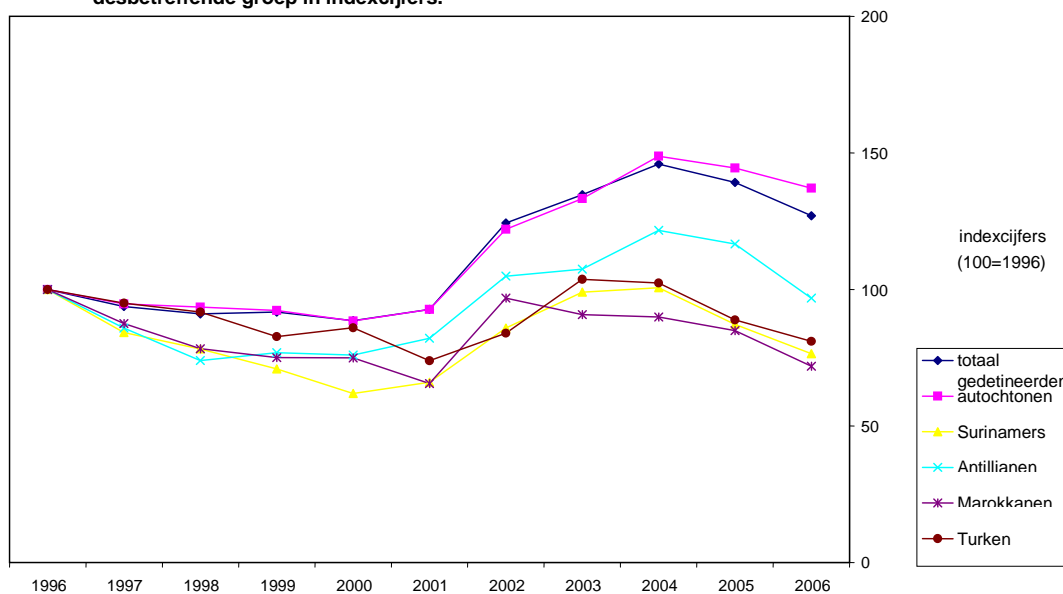
Over geweld en allochtonen zijn cijfers beschikbaar met betrekking tot het aantal gedetineerden. Het totaal aantal gedetineerden veroordeeld voor geweld fluctueert. Van 1996 tot 2001 nam dit aantal af (figuur 32). Tussen 2001 en 2002 is een trendbreuk zichtbaar in figuur 32 die valt te verklaren door een andere indeling naar delict. Tot en met 2001 werd het eerstgenoemde delict uit de registratie geteld, terwijl er vanaf 2002 van het delict met de zwaarste strafbedreiging wordt uitgegaan.

Figuur 31: Percentage van de bevolking van niet-Westerse afkomst.



Bron: CBS 2008. Cijfers 1972-1990 zijn geschatte cijfers op basis van een reconstructie van het verleden

Figuur 32: Gedetineerden veroordeeld voor geweldsdelicten, totaal en naar herkomst per 100.000 inwoners van desbetreffende groep in indexcijfers.



Bron: Cel Informatie Systeem en Bevolkingsstatistiek (CBS).

De toename van het aantal gedetineerden in 2004 is deels toe te schrijven aan de invoering van de meerpersoonscellen in oktober 2003. Met ingang van 2004 worden ook de plaatsen meegeteld die zijn ingekocht bij de Directie Bijzondere Voorzieningen.

In 1996 was per 100.000 inwoners van de betreffende bevolkingsgroep het volgende aantal gedetineerd voor geweldsdelicten: autochtonen 15, Surinamers 150, Antillianen 374, Turken 85 en Marokkanen 140. Afgaande op deze cijfers is er dus inderdaad sprake

ke van een zeer sterke oververtegenwoordiging van allochtone groepen in de geweldscriminaliteit¹.

Figuur 32 geeft indexcijfers voor dit aantal gedetineerden veroordeeld voor geweld uitgesplitst naar groep. Uit deze figuur blijkt dat alle groepen samen sinds 2004 minder vaak gedetineerd zijn voor geweldsdelicten dan voorheen. Bij alle groepen is de afname sinds 2004 even sterk.

De oververtegenwoordiging van de allochtone groepen is duidelijk aan het afnemen. In 2006 is het aantal autochtonen gestegen ten opzichte van 1996 van 15 naar 21 gedetineerden per 100.000 inwoners van de betreffende bevolkingsgroep, maar het aantal Surinamers daalt van 150 naar 114, Antillianen daalt zeer licht van 374 naar 362, Turken van 85 naar 69 en Marokkanen van 140 naar 101. Kennelijk slijten meegenomen gewelddadige gedragsrepertoires met de tijd weg.

Vrije tijdsgedrag en alcoholgebruik

Veel geweld vindt plaats in de vrije tijd en/of onder invloed van alcohol en drugs die, doorgaans, in de vrije tijd geconsumeerd zijn. Uit de studie van Timmer blijkt bijvoorbeeld dat veel tegen de politie gerichte geweldsincidenten alcohol of drugsgerelateerd zijn en uit de studie van Esselink e.a. blijkt hetzelfde. 51% van de geweldsincidenten tegen de politie tijdens de surveillance bleek in dat onderzoek (najaar 2007) alcoholgerelateerd te zijn². Vooral uitgaansgedrag brengt vaak geweld mee. Daarom kan verondersteld worden dat veranderingen in het vrije tijdsgedrag invloed hebben op de hoeveelheid geweld in de samenleving. Een toename van het uitgaansgedrag zou kunnen samengaan met een toename van het geweld.

De deelname van jongeren van 12 tot 19 jaar aan het uitgaansleven is van 1975 tot 2000³ echter minder geworden. In 1975 bezocht 63% van de jongeren van 12 tot 19 jaar meer dan een kwartier per week een café, snackbar of dancing, ten opzichte van 45% in 2000. Het aantal jongeren dat een feest bezoekt of een etentje heeft, is echter opgelopen van 28% tot 35%. Het totale aantal uren dat jongeren besteden aan uitgaan e.d. is teruggelopen van 7,1 uur per week tot 5,0 uur. Vooral de tijd die besteed wordt aan café en snackbar of dancing bezoek is teruggelopen, de tijd die men besteed aan een feestje of etentje is ongeveer gelijk gebleven (1975: 1,0; 2000: 1,2 uur).

Ook na 2000⁴ blijft deze trend doorzetten (figuur 34). Restaurantbezoek en het bezoeken van dans- en discoavonden is gelijk gebleven, het cafébezoek is afgenomen. Jongeren tussen de 14 en de 19 besteden de laatste jaren wel meer tijd aan een gezellige middag of avond.

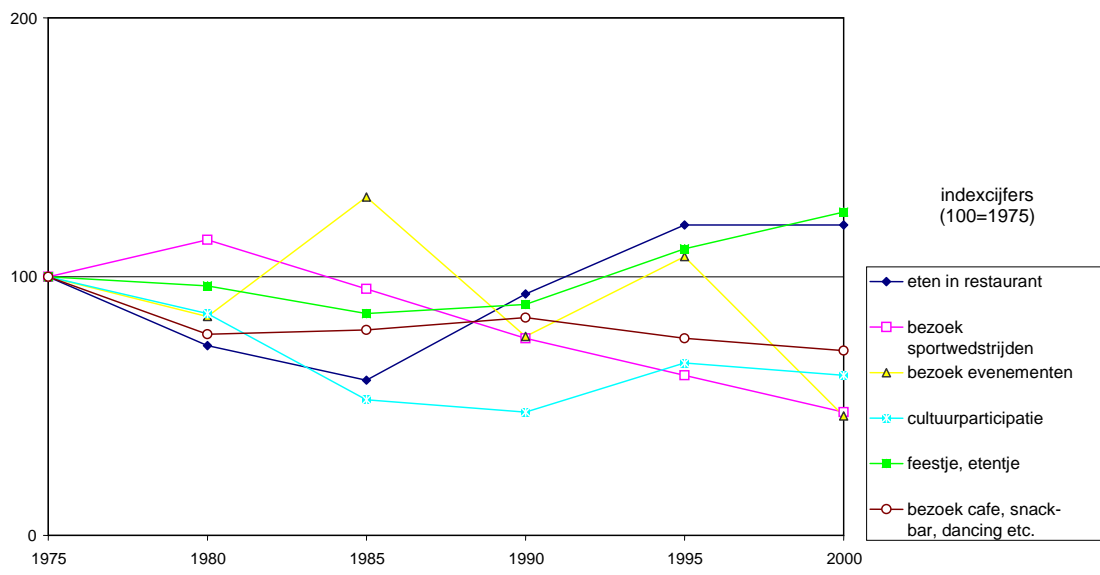
¹ De oververtegenwoordiging zou voor een deel kunnen samenhangen met mogelijke selectiemechanismen bij opsporing en vervolging. Zie voor de oververtegenwoordiging van allochtone groepen ook Nieuwbeerta, Leistra, 2003.

² Zie hier pagina 29 en 30.

³ Het tijdsbestedingsonderzoek van het SCP loopt van 1975 tot 2000.

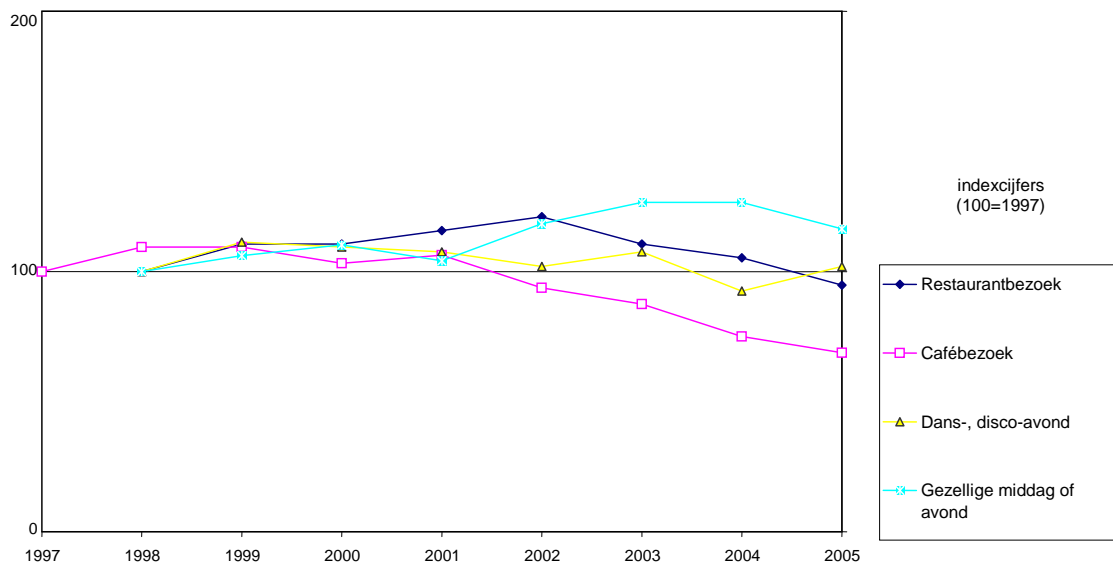
⁴ Het Permanent Leefstijlonderzoek (POLLS) van het CBS is sinds 1997 operationeel. In verschillende modules worden vragen gesteld over vrijetijdsbesteding. Deze modules zijn jaarlijks gehouden tot 2005.

Figuur 33: Indexcijfers van deelname % van jongeren 12 t/m 19 jr. (meer dan 15 min. p.w.).



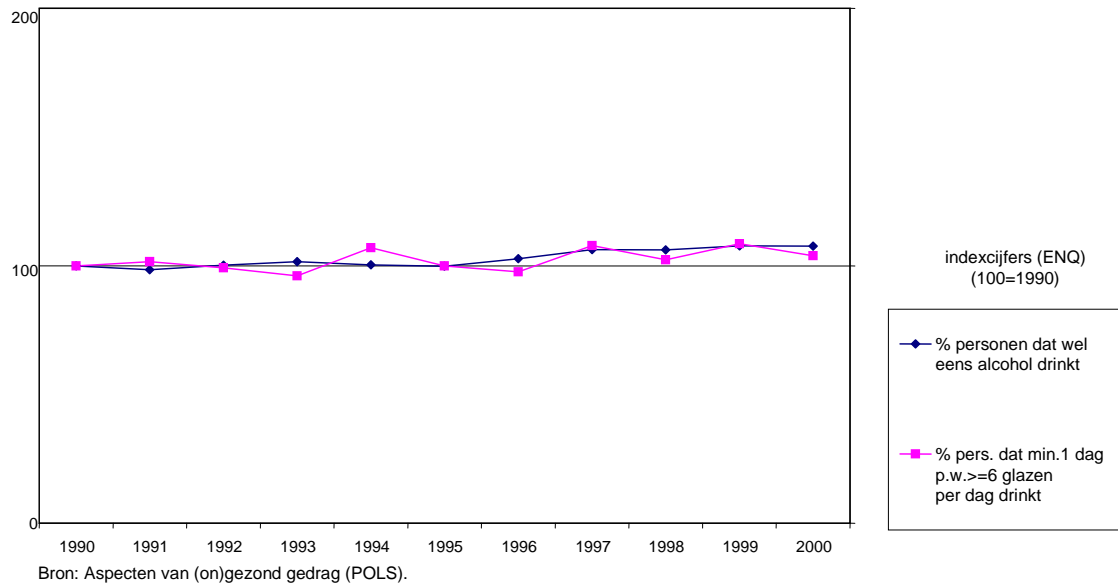
Bron: SCP (Tijdsbestedingsonderzoek).

Figuur 34: Indexcijfers van deelname % van jongeren 15 t/m 19 jr. (min. 1 keer p.w.).

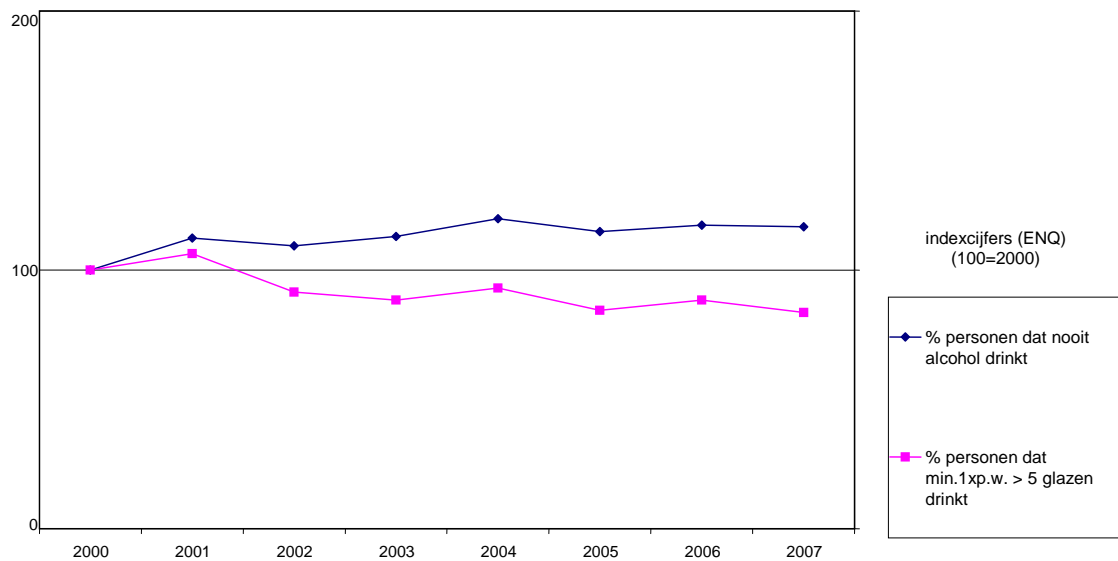


Bron: Participatie Vrije tijd (modules: Pols-Recht en Participatie/Gezondheid en Kwaliteit van Arbeid).

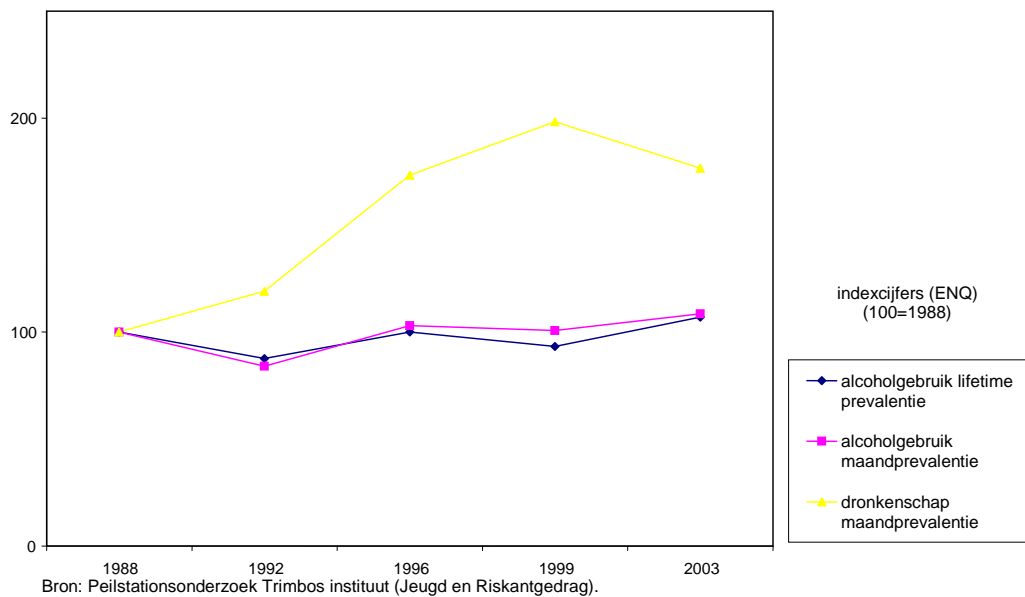
Figuur 35: Indexcijfers van zelfgerapporteerd alcoholgebruik in % van de bevolking (16+).



Figuur 36: Indexcijfers van zelfgerapporteerd alcoholgebruik in % van de bevolking (12+).



Figuur 37: indexcijfers van het percentage alcoholgebruik en dronkenschap onder jongeren van 12 t/m 18 jaar.



Ook het totale alcoholgebruik blijkt vrij stabiel te zijn (figuur 35). Het percentage drinkers van 16 jaar en ouder en het percentage zware drinkers (minimaal 1 dag per week meer dan 5 glazen) is van 1990 tot 2000 ongeveer gelijk gebleven. Uit ander onderzoek dat loopt vanaf 2000 blijkt dat het percentage inwoners van 12 jaar en ouder dat nooit alcohol drinkt licht is toegenomen (figuur 36). Het percentage zware drinkers (minstens 1 x per week 6 glazen per dag) is licht gedaald ten opzichte van 2000. De twee onderzoeken zijn niet te vergelijken, omdat het ene onderzoek is gehouden onder de bevolking van 12 jaar en ouder en het andere onder 16 jaar en ouder.

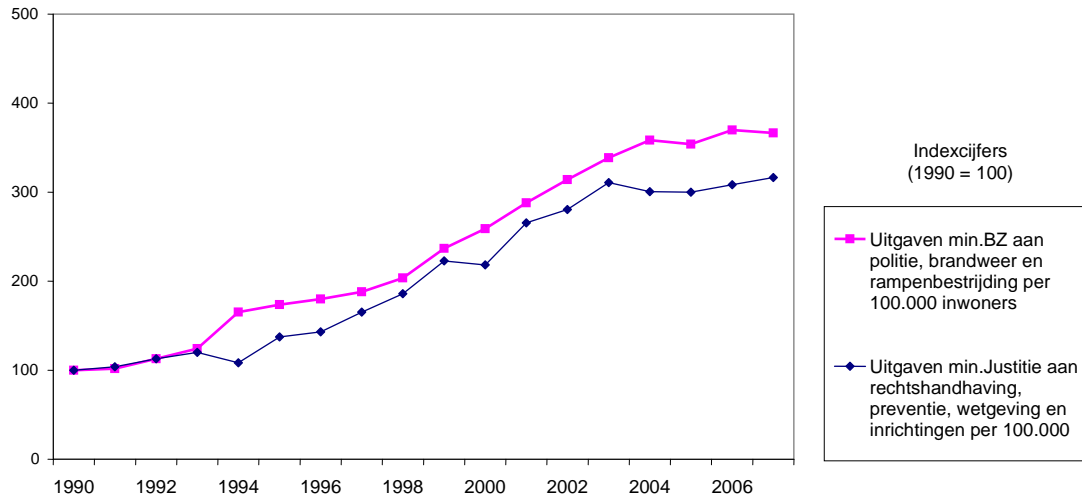
Het algemene alcoholgebruik is dus niet toegenomen, ook niet onder jongeren (figuur 37) maar wel is het percentage dronkenschappen onder jongeren sterk gestegen. 2 x zoveel jongeren van 12 tot en met 18 jaar zijn de afgelopen maand dronken geweest. In 1988 was 12% van de jongeren de afgelopen maand tenminste eenmaal dronken geweest, in 2003 is dit opgelopen naar 22%

Politie en Justitie

Tot slot van deze paragraaf gaan we na hoe de inspanningen van politie en justitie zich de afgelopen decennia hebben ontwikkeld. Enerzijds kan aangenomen worden dat een stijgend criminaliteitsniveau in de jaren 70 en 80 is samengegaan met een grote maatschappelijk bereidheid de budgetten van politie en justitie aanzienlijk te verruimen. Anderzijds is het mogelijk dat deze ruimere middelen de politie in staat hebben gesteld meer zaken tot een oplossing te brengen.

Figuur 38 geeft de toename van de uitgaven per 100.000 inwoners van het Ministerie van Binnenlandse Zaken voor rechtsbescherming en veiligheid weer. Ook als er gecorrigeerd wordt voor inflatie is het duidelijk dat deze uitgaven grofweg

Figuur 38: Indecijfers van Uitgaven van het Ministerie van Binnenlandse Zaken aan Rechtsbescherming en Veiligheid (gecorrigeerd voor inflatie) en uitgaven van Ministerie van Justitie voor rechtshandhaving, preventie, wetgeving en inrichtingen.



Bron: CBS (Uitgaven rechtsbescherming en veiligheid door de overheid). De cijfers over 2007 zijn voorlopig.

verviervoudigd zijn sinds 1990¹. De uitgaven van het ministerie van Justitie voor rechtshandhaving, wetgeving, preventie, jeugdbescherming en reclassering en justitiële inrichtingen zijn in eenzelfde mate gestegen.

Uit figuur 39 blijkt dat deze verviervoudiging van de middelen inderdaad geleid heeft tot iets hogere ophelderingspercentages. Het percentage opgehelderd misdrijven is ongeveer met 12% toegenomen van 15,5% tot 17,3%. Ook is duidelijk dat het percentage opgehelderde geweldsdelicten veel sterker is toegenomen, namelijk met 34% van 44,5% tot 59,8%.

Figuur 40 tenslotte illustreert de sterk gestegen aandacht bij politie en justitie voor ernstige geweldsdelicten. In 1969 was het aantal overledenen door moord en doodslag 0,52 per 100.000 inwoners (66), in 2007 is dit 0,78 per 100.000 inwoners (143). Terwijl het aantal overledenen aan moord en doodslag sinds 1969 ruwweg verdubbelt (vergelijk figuur 6, pagina 12), neemt het aantal schuldigverklaringen (inclusief poging tot moord) explosief en onevenredig toe met 1400%. In 1969 waren er 0,58 schuldigverklaringen per 100.000 inwoners en in 1994 is dit gestegen tot 4,9. Na 2002 (9,34 schuldigverklaringen per 100.000) daalt dit aantal weer sterk naar 5,48 schuldigverklaringen per 100.000 en is er ten opzichte van 1969 sprake van een toename met 1000%. Hier zien we in feite hetzelfde als in figuur 11 op pagina 18: heel veel aandacht van het politieële apparaat voor geweld.

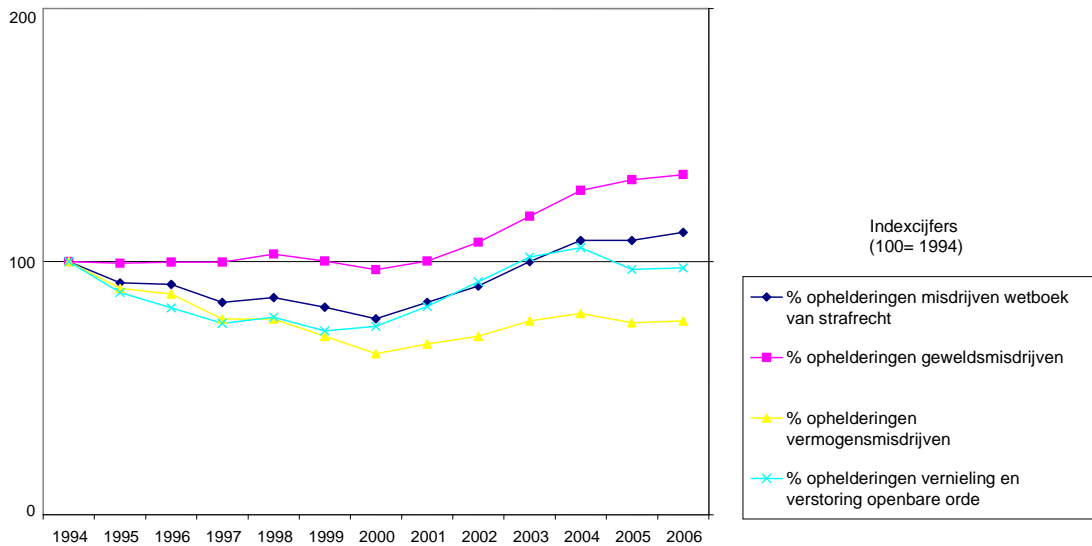
Samenvatting

Uit onderzoek is bekend dat het adolescente deel van de bevolking onevenredig veel criminaliteit, waaronder gewelddelicten, voor zijn rekening neemt. De sterke stij-

¹ Men zou op kunnen merken dat met een correctie voor inflatie de (grotere) stijging van de loonkosten nog niet gecorrigeerd is. Dit is correct, maar loonkostenstijgingen representeren ook productiviteitsstijgingen. Daar staat tegenover dat algemeen wordt aangenomen dat productiviteitsstijgingen bij de overheid gering zijn.

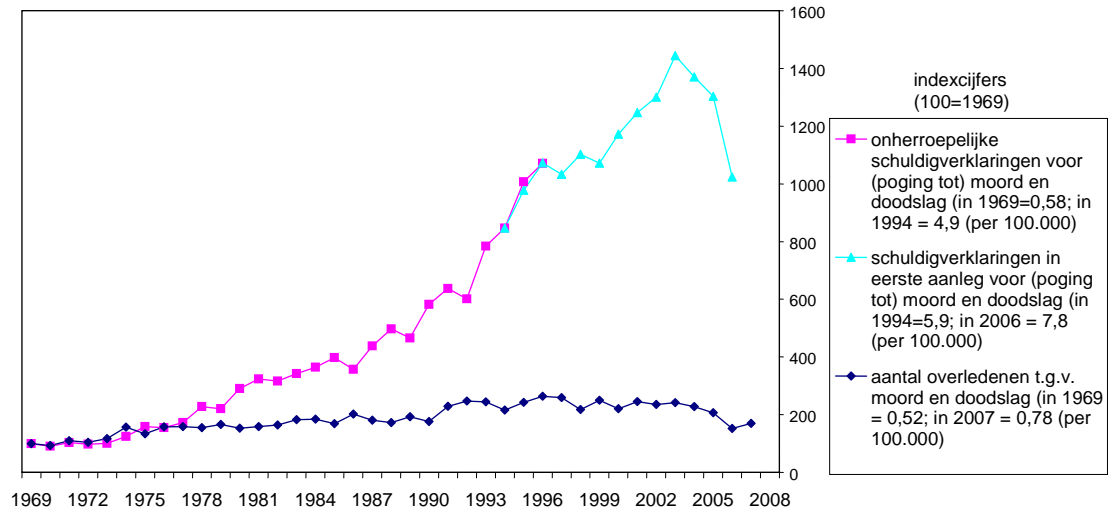
ging van het percentage adolescenten in de samenleving in de jaren 70 en 80 loopt parallel aan de stijging van het aantal delicten. Sinds 1985 daalt het percentage adolescenten weer, maar deze daling gaat niet samen met een even sterke daling van de criminaliteit.

Figuur 39: Ophelderingspercentages van verschillende soorten misdrijven.



Bron: registratie regiopolitiekorpsen (CBS).

Figuur 40: Indexcijfers van het aantal Overledenen door Moord en Doodslag en het aantal onherroepelijke schuldigverklaringen wegens het misdrijf (poging tot) moord en doodslag, per 100.000 inwoners.



Bron: Gemeentelijke Basisadministratie en statistiek strafrechtspraak (CBS). De reeks schuldigverklaringen in eerste aanleg loopt vanaf 1994 en is gekoppeld aan de index van de reeks onherroepelijk schuldigverklaringen (1994= 1070).

Het percentage allochtonen in Nederland is opgelopen tot circa 12%. Er is sprake van een sterke oververtegenwoordiging van de allochtone bevolking onder de gedetineerden voor geweld, maar deze oververtegenwoordiging is aan het afnemen.

Het vrije tijdsgedrag is niet zodanig gewijzigd, dat op grond daarvan een toename van geweld verwacht kan worden. Het cafébezoek door jongeren is bijvoorbeeld afgenomen. Wel is het aantal dronken adolescenten verdubbeld.

De uitgaven voor politie en justitie zijn zeer sterk gestegen. Dit heeft geleid tot iets hogere ophelderingspercentages en tot veel aandacht voor geweld.

Conclusie

De onderzochte maatschappelijke ontwikkelingen zijn over het algemeen zodanig dat men een sterke daling van het geweld zou verwachten: sterk toenemende middelen voor politie en justitie, sterk dalend aandeel van adolescenten in de samenleving, afnemend cafébezoek, afnemend alcoholgebruik en afnemende oververtegenwoordiging van allochtonen in de geweldscriminaliteit. Alleen op grond van het toegenomen aantal dronkenschappen bij adolescenten zou er enige toename van het geweld kunnen zijn.

Hoofdstuk 6

Discussie

Deze studie werd begonnen met de vraag of het geweld de laatste twee decennia *over het algemeen* in de Nederlandse samenleving toeneemt. Op grond van de onderzochte cijfers kan zonder enig voorbehoud geantwoord worden dat daar geen sprake van is. Er is sprake van stabilisatie en vaak van een duidelijke afname. Ook een onderzoek van maatschappelijke ontwikkelingen die het geweld in de samenleving zouden kunnen bevorderen wijst er op dat verwacht kan worden dat het geweld in de samenleving verder af zal nemen.

Dat het geweld in de samenleving stabiliseert is overigens geen nieuwe constatering. De roep dat het geweld zo toeneemt is al eerder door anderen weerlegd¹ en deze roep wordt door sommigen in verband gebracht met een algemeen cultuurpessimistische instelling². Deze stabilisatie moet waarschijnlijk in verband worden gebracht met de vergrijzing – ouderen zijn doorgaans minder gewelddadig - en met het wegebben van de anti-autoritaire en laissez faire tendenzen uit de jaren zestig van de vorige eeuw. Daarnaast is er een krachtige maatschappelijke respons op gang gekomen sinds het begin van deze eeuw. Dit heeft niet alleen geleid tot veel meer aandacht van de Politie voor geweld, maar ook tot allerlei inspanningen van organisaties het geweld te keren³. Dergelijke inspanningen van Politie en maatschappelijke organisaties hebben er toe geleid dat het geweld niet verder is toegenomen. Zo is aangetoond dat het gevoerde beleid om Amsterdamse gemeenteambtenaren te behoeden voor geweld en agressie van het publiek effectief is geweest⁴.

Ook op grond van meer theoretische overwegingen kan verwacht worden dat het geweld in de moderne samenleving, op langere termijn bezien, verder af zal nemen. Volgens de theorie van Elias leidt de toegenomen interdependentie van de moderne burgers tot geciviliseerd gedrag⁵. En volgens de sociale netwerktheorie zijn de netwerken van de burgers uitgebreider geworden, waardoor sterke bindingen met enkele personen vervangen zijn door zwakke bindingen met veel personen. Hierdoor zijn de belangen per interactiepartner sterk afgenomen. Een gewelddadige oplossing van een conflictueuze interactie ligt dan niet voor de hand, omdat de kosten in termen van risico's niet opwegen tegen de mogelijke baten. In rurale samenlevingen met kleine dichte netwerken zijn de belangen per interactiepartner daarentegen enorm groot, wat gewelddadig en risicovol

¹ Wittebrood en Nieuwbeerta, 2006; Wittebrood en Junger, 2002. Adang, 2008, spreekt terecht van “een van de belangrijkste en meest ondergewaardeerde trends in de geschiedenis van de mensheid: de afname van geweld”.

² Hoogenboom, 2007.

³ Zie bijvoorbeeld het congresverslag 'Agressie loont niet'. CAOP, 2006.

⁴ Esselink, Broekhuizen, Driessen, 2007.

⁵ Volgens sommigen neemt de civilisatie nog steeds toe: Wouters, 2008.

gedrag een rationele keuze kan maken¹. Niet alleen door het toegenomen aantal interactiepartners, ook door de gestegen welvaart is het belang per interactie afgenomen, wat een gewelddadige oplossing een oninteressante optie maakt.

Dat alles neemt niet weg dat het niet onmogelijk is dat het geweld in bepaalde specifieke situaties of tegen specifieke groepen, zoals de Politie, wel degelijk toeneemt. In deze studie zijn slechts enkele specifieke situaties onderzocht. Er werd geen enkele ondubbelzinnige toename van het geweld geconstateerd, maar er zijn uiteraard veel meer specifieke situaties en specifieke groepen dan hier onderzocht konden worden.

De hier bijeengebrachte gegevens leiden tot drie nieuwe vragen. Ten eerste hoe is het mogelijk dat het geweld niet veel sterker is teruggelopen na 1985, toen het aandeel adolescenten in de bevolking sterk begon af te nemen? Ten tweede hoe is het mogelijk dat in de maatschappij het gevoel zo sterk leeft dat het geweld onbeheersbare vormen begint aan te nemen, terwijl het feitelijk aan het afnemen is? En ten derde hoe komt het dat de Politie de voornaamste vertolker van dit gevoel is?

Wat de eerste vraag betreft kan opgemerkt worden dat de sterke toename van de algemene criminaliteit in de jaren 70 en 80 en de veel geringere toename van de gewelds-criminaliteit in dezelfde periode weliswaar is gebaseerd op een demografische omslag, maar niet volledig op het conto van de demografie geschreven kan worden. De toename van het aandeel adolescenten in de jaren 60 kreeg een neerslag in belangrijke culturele veranderingen met een individualistische en anti-autoritaire inslag, die waarschijnlijk het geweldsgebruik bevordert heeft. Deze culturele verandering is na de terugval van het aandeel adolescenten niet meteen verdwenen, wat een gelijktijdige en even snelle terugval van de criminaliteit vertraagd heeft. Daarnaast heeft een andere demografische oorsprong van de stijgende (gewelds)criminaliteit in de jaren 70 en 80, namelijk het toenemend aandeel allochtonen, zich doorgezet tot zeer recent. Acculturatie van allochtonen heeft inmiddels geleid tot afname van de oververtegenwoordiging van allochtonen in de gewelds-criminaliteit, maar ook dit proces heeft tijd nodig.

Wat betreft de tweede vraag naar het maatschappelijk gevoel dat het geweld toeneemt – of anders geformuleerd, naar de afgenomen tolerantie voor geweld – kan allereerst de vraag opgeworpen worden of dit gevoel werkelijk wel zo sterk leeft *onder de bevolking*. Gegevens over afnemende onveiligheidsgevoelens wijzen er op dat de burgers zich steeds veiliger gaan voelen, ondanks doorlopende paniekverhalen in de media. Dat brengt ons op de rol van de media. Berichten over (toenemend) geweld worden stevast breed uitgemeten, berichten over afname worden genegeerd. Maar een verwijzing naar de media als voornaamste oorzaak van de roep om meer veiligheid is niet bevredigend. De media verzinnen zelf immers niets, maar rapporteren, weliswaar selectief, wat hen wordt voorgeschoteld.

Mogelijk zijn er ook, directe of indirecte, belangen in het spel. De stijgende criminaliteit in de vorige eeuw heeft geleid tot politiek commitment en in het spoor daarvan tot tal van organisaties in de samenleving, wier werk voor een groot deel is gebaseerd op het idee dat de samenleving onveilig is. Te denken valt aan onderzoeksbureaus, departementsafdelingen, taskforces, stichtingen, universiteitsinstituten en dergelijke. Er wordt

¹ Vergelijk: Driessen, Kokx, Völker, 2006; Völker en Driessen, 2003.

hier niet gesuggereerd dat de werknemers van deze organisaties moedwillig een somber beeld schetsen. Maar iedereen doet graag belangrijk werk en je druk maken om geweld in een tijd dat dat sui generis aan het afnemen is, is niet erg strelend voor het zelfbeeld. Zodoende is het niet uitgesloten dat de afnemende tolerantie voor geweld beperkt blijft tot een *groep professionals* van politici, bestuurders, leidinggevend, journalisten, hoogleraren, officieren van justitie en commissarissen, die er van overtuigd zijn dat het geweld nog steeds toeneemt en die zich daarom inzetten het tij te keren. Zij zijn prominent aanwezig in de media en zij corrigeren het negatieve beeld dat de media schetsen onvoldoende.

Hiermee komen we tenslotte op de vraag waarom de Politie zoveel aandacht zoekt voor het toenemende geweld. Op de eerste plaats is het niet onmogelijk dat er momenteel een omslag gaande is en dat de in deze studie gepresenteerde gegevens als het ware nu al gedateerd zijn. Als er een omslag gaande is, dan is de Politie als frontline organisatie de eerste die dat ervaart.

Op de tweede plaats is het mogelijk dat de Politie zich vaak begeeft in specifieke situaties, waar het geweld wel toeneemt. In deze studie zijn enkele specifieke situaties onderzocht en daar werd geen toename van het geweld vastgesteld. Maar er zijn andere situaties en omstandigheden waar mogelijkwijs het geweld wel toeneemt. Te denken valt aan het uitgaansleven of aan een veranderend gedragsrepertoire in criminele milieus en daaruit voortvloeiend gedrag bij aanhoudingen.

Op de derde plaats is het aannemelijk dat de Politie door verschuivingen in beleid en in prioriteiten inderdaad veel meer geweld waarneemt dan voorheen. Doordat de Politie meer aandacht schenkt aan het geweld, neemt zij ook meer geweld waar. Het huiselijk geweld is hier een goed voorbeeld van. Het aantal aangiftes van huiselijk geweld is enorm gegroeid door prioritering door de Politie. Dat impliceert dat aangiftes opnemende politieagenten ineens veel meer geweld waarnemen dan voorheen. Dat leidt al gauw tot het idee dat het geweld ook feitelijk toeneemt, terwijl dat helemaal niet het geval hoeft te zijn.

Tenslotte is het mogelijk dat de omvang van het geweld in algemene zin en ook in specifieke situaties afneemt, maar dat de ernst van het geweld wel degelijk toeneemt. In dat geval gedragen de burgers zich vaker beschaafd en is er minder geweld, maar *als* er eenmaal sprake is van een geweldsincident, dan loopt het ook goed uit de hand. In het licht van de eerdergenoemde theorieën is dat helemaal niet uitgesloten. De kosten van het geweld bestaan uit de risico's die de geweldpleger loopt, op een klap terug of op strafrechtelijke gevolgen. Is men eenmaal begonnen met geweld dan zijn deze kosten feitelijk al gemaakt. Heftiger of minder heftig geweld maakt dan nog wel wat, maar niet zo heel veel verschil meer, dus een beperking van de mate van geweldsuitoefening zal in een eenmaal begonnen geweldsincident vooral moeten komen van morele remmingen, anders gezegd van geïnternaliseerde inhibitie. Het is bepaald niet uitgesloten dat deze morele remmingen aanzienlijk zwakker zijn geworden in een tijd van sterke individualisering¹. Ook een toename van de ernst van het geweld kan bij de Politie geleid hebben tot het idee dat de omvang van het geweld toeneemt.

¹ Van den Brink (2001) wijst in navolging van Baumeister vooral op het narcisme in de moderne samenleving.

Het is niet zo aannemelijk dat er momenteel van een vrij plotselinge omslag sprake is, die de Politie als eerste waarneemt. Maar het is daarentegen vrij plausibel dat de Politie als het ware slachtoffer is van haar ijver en de resultaten van de eigen toenemende aandacht voor geweld verslijt voor een feitelijke toename van geweld. Dergelijke fouten in de perceptie zijn algemeen menselijk. Bovendien is het mogelijk dat een dergelijke vertekening in de waarneming momenteel ook nog eens krachtig ondersteund wordt door toename van de ernst van het geweld met name in criminele milieus.

In 2001 werd naar aanleiding van het onderzoek naar geweld in de semi-openbare ruimte geconstateerd dat er sprake was van een geweldsniveau dat voor een beschaafde samenleving als onaanvaardbaar kan gelden¹. In feite is dit oordeel nog steeds van toepassing. Het geweld in de samenleving is weliswaar aan het afnemen, maar het tempo is traag. Wel of geen toename van geweld, de opgave blijft zodoende dezelfde: het terugdringen van het geweldsniveau in de samenleving².

¹ Middelhoven en Driessen, 2001.

² Ook de algemene leidraad voor deze opgave is nog steeds dezelfde en kan samengevat worden in 'Agressie loont niet'. Zie Driessen en Middelhoven, 2002.

Literatuur

Adang O (2008) *Een gewel(da)dige praktijk*. Voordracht NIK-thema dag, Ede 18 januari 2008.

Blumstein A, Cohen J (1987) Characterizing criminal careers. *Science*, 237: 985-991.

Broekhuizen J, Raven J, Driessen FMHM (2006) *Geweld tegen de Brandweer, resultaten van onderzoek onder Brandweermedewerkers*. In opdracht van het Ministerie van Binnenlandse Zaken. Utrecht: Bureau Driessen.

Broekhuizen J, Driessen FMHM (2006) *Van je vrienden moet je het hebben. Structurele en culturele determinanten van de jeugdcriminaliteit*. Utrecht: Bureau Driessen.

CAOP (Centrum Arbeidsverhoudingen Overheidspersoneel, 2006) Congresverslag 'Agressie loont niet', 25 april 2006.

CBS, Ministerie van BZK, Ministerie van Justitie (2007) *Veiligheidsmonitor Rijk 2007*. Voorburg: CBS.

CBS (2005) *Delicten: totaal en aangifte; 1980 -2004*. Voorburg/Heerlen: CBS, 8 maart.

CBS (2006) *Buurtproblemen, onveiligheidsgevoelens en slachtofferschap*. Voorburg/Heerlen: CBS, Veiligheidsmonitor Rijk.

De Vries KG (2001) Brief van K.G. de Vries, minister van Binnenlandse Zaken en Koninkrijksrelaties aan de Tweede Kamer, 5 maart 2001; EA2001/U57866.

Donselaar J van, Wagenaar W (2007) *Monitor Racisme en extremisme 2006*. Leiden: Anne Frank Stichting/Universiteit Leiden.

Driessen FMHM, Middelhoven LK (2002) Geweld tegen werknemers in de semi-openbare ruimte. *Tijdschrift voor Veiligheid & Veiligheidszorg*, 1/2: 38-47.

Driessen FMHM, Kokx M, Völker BGM (2006) *De politie en het verdwenen sociale kapitaal. Een verkenning*. Utrecht: Bureau Driessen.

Esselink SH, Raven J, Broekhuizen J, Driessen FMHM (2007) *Agressie en geweld tegen ambtenaren van de gemeente Amsterdam in 2004 en in 2007*. Utrecht: Bureau Driessen.

Esselink SH, Broekhuizen J, Driessen FMHM (2008) *Solo-Surveillance, Kosten en Baten*. Reeks Politiekunde. Den Haag: Elsevier Overheid. *In press*.

Ferwerda H (2007) *Met de deur in huis. Omvang, aard, achtergrondkenmerken en aanpak van huiselijk geweld in 2006 op basis van landelijke politiecijfers*. Arnhem/Dordrecht: Advies- en Onderzoeksgroep Beke.

Geest V van der, Bijleveld C, Blokland A (2008) Ontwikkelingspaden van delinquent gedrag bij hoog-risicjongeren. *Tijdschrift voor Criminologie*, 49: 351-369.

Hoogenboom B (2007) Relevante onderzoekthema's, sociologie en gemeenschappelijke veiligheidskunde. *Delict en delinquent, mei 2007*.

Lakhi K, De Miranda H, Voorhoeve I (2006) Huiselijk geweld schiet omhoog. *Secundant, juli-augustus*: 37-39.

Middelhoven LK, Driessen FMHM (2001) *Geweld tegen werknemers in de (semi-) openbare ruimte*. Den Haag: Ministerie BZK.

Middelhoven LK, Driessen FMHM (2003) Schelden in het (semi-)publiek domein. *Juridische Verkenningen*, vol. 29, 3: 54-64.

Ministerie van Justitie & Ministerie van BZK (2006) Naar een veiliger samenleving, achtste voortgangsrapportage, Den Haag: Ministerie van Justitie & Ministerie van BZK.

Moffit TE (1993) Adolescence-limited and life-course-persistent antisocial behavior. A developmental taxonomy. *Psychological review*, vol. 100, 4: 674-701.

Neuvel J (2005a) *Monitor sociale veiligheid in de BVE-sector 2004. Deel 1: Deelnemers*. 's-Hertogenbosch: CINOP.

Neuvel J (2005b) *Monitor sociale veiligheid in de BVE-sector 2004. Deel 2: Personeel*. 's-Hertogenbosch: CINOP.

Neuvel J (2007a) *Monitor sociale veiligheid in de BVE-sector 2006. Deel 1: Deelnemers*. De Bilt: MBO Raad.

Neuvel J (2007b) *Monitor sociale veiligheid in de BVE-sector 2006. Deel 2: Personeel*. De Bilt: MBO Raad.

Nieuwbeerta P, Leistra G (2003) Moord en doodslag in Nederland. Een overzicht van alle zaken in de periode 1992–2001. *Tijdschrift voor Veiligheid en Veiligheidszorg*, 3: 36–57.

Openbaar Ministerie, afdeling communicatie (2006) *Openbaar Ministerie Jaarbericht 2006*, Den Haag: Vorm Vijf.

Raven J, Driessen FMHM (2004) *Agressie en geweld tegen ambtenaren van de gemeente Amsterdam*. Utrecht: Bureau Driessen.

Scheelbeek L, Nanhoe A (2008) *Rapportage 2006-2007, Huiselijk geweld onder de loep*. Rotterdam: GGD Rotterdam-Rijnmond.

Sikkema CY, Abraham M, Flight S (2007) *Ongewenst gedrag besproken. Ongewenst gedrag tegen werknemers met een publieke taak*. Amsterdam: DSP-groep.

Stafbureau Korpsdirectie Analyse&Research: Salemink T, Hesselink R (2007) *Landelijke criminaliteitskaart 2006 Den Haag. Een lokale criminaliteitsbeeldanalyse*. Den Haag: Politie Haaglanden.

Timmer J (2005) *Politiegeweld. Geweldgebruik van en tegen de politie in Nederland*. Alphen a/d Rijn: Kluwer.

Van Aarsen E, Hoffius R (2007) *Monitor Sociale veiligheid in het onderwijs 2007*. Leiden: Research voor Beleid.

Van den Brink G (2001) *Geweld als uitdaging*. Utrecht: NIZW/SWP.

Van Dijk J, Van Kesteren J, Smit P (2007) *Criminal Victimization in International Perspective*. Tilburg University, Meppel: Boom Juridische Uitgevers.

Völker B, Driessen FMHM (2003) Delinquent gedrag, netwerken en sociaal kapitaal. Een netwerktheoretisch perspectief op criminaliteit van jongeren. *Tijdschrift voor Criminologie*, 45: 271-285.

Wittebrood K, Junger M (2002) Trends in violent crime: a comparison between police statistics and victimization surveys. *Social Indicators Research*, 59:153-173.

Wittebrood K, Nieuwbeerta P (2006). Een kwart eeuw stijging in geregistreerde criminaliteit: Vooral meer registratie, nauwelijks meer criminaliteit. *Tijdschrift voor Criminologie*, 48(3), 227-242.

Wouters C (2008) *Informalisering, manieren en emoties sinds 1890*. Bert Bakker.